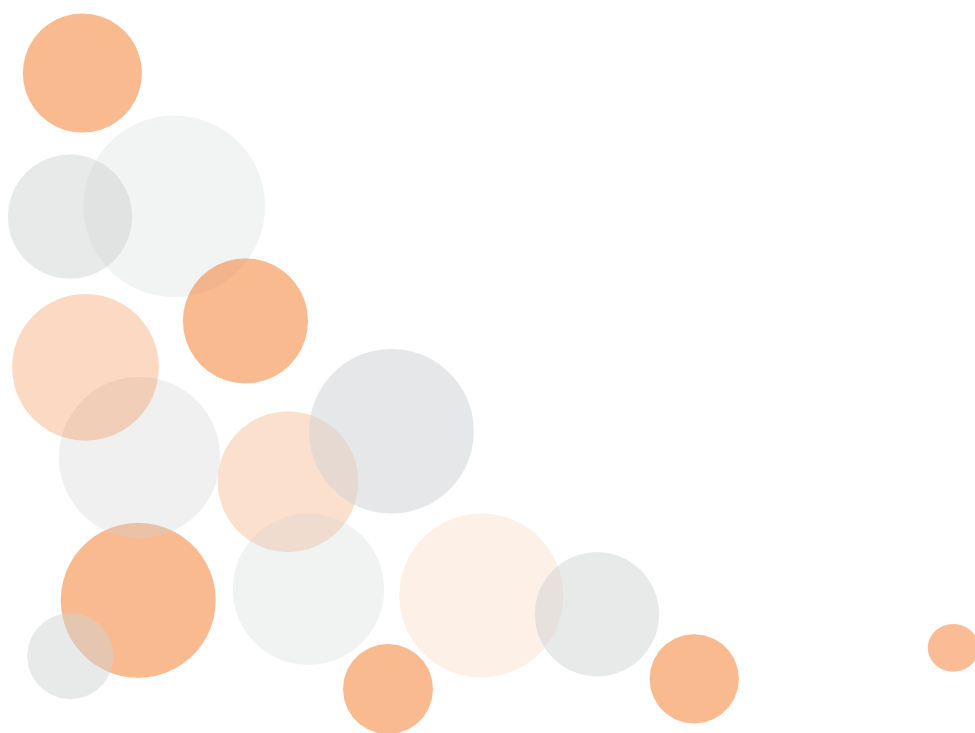




SPECJALISTYCZNE CENTRUM
WSPIERAJĄCE EDUKACJĘ WŁĄCZAJĄCĄ
KRAKÓW

Zajęcia modelowe i ich rola we wspomaganiu pracy nauczycieli



Zajęcia modelowe i ich rola we wspomaganiu pracy nauczycieli

Publikacja opracowana w ramach projektu *Pilotażowe wdrożenie Modelu Specjalistycznych Centrów Wspierających Edukację Włączającą (SCWEW)*, współfinansowanego ze środków Programu Operacyjnego Wiedza Edukacja Rozwój 2014-2020 Oś Priorytetowa II Efektywne Polityki Publiczne dla Rynku Pracy, Gospodarki i Edukacji, Działania 2.10 Wysoka jakość systemu oświaty.

Kraków, 2023

Autor:

Maciej Bochyński, Aneta Dziewońska, Aneta Garncarz, Justyna Nizińska, Ewa Oleksy

Publikacja jest rozpowszechniana na zasadach licencji
Creative Commons Uznanie Autorstwa - Użycie Niekommercyjne (CC
BY-NC) <https://creativecommons.org/licenses/by-nc/3.0/pl/>



31-455 Kraków, ul. Spadochroniarzy 1

scwewkrakow.pl



Spis treści

Rozdział I. Wprowadzenie	5
Zajęcia modelowe - przegląd literatury	5
Zajęcia otwarte	7
Definicja i funkcje zajęć modelowych	10
Specyfika zajęć modelowych prowadzonych w pilotażowym SCWEW w Krakowie	13
Rozdział II. Zajęcia i lekcje modelowe	15
Zajęcia modelowe dla nauczycieli przedszkola	15
Diagnoza potrzeb: przygotowanie do zajęć modelowych w przedszkolu	15
Schemat zajęć modelowych w przedszkolu specjalnym.....	16
Schemat zajęć modelowych w przedszkolu ogólnodostępnym	18
Podsumowanie zajęć modelowych dla nauczycieli przedszkola	21
Lecje modelowe dla nauczycieli przedmiotów	23
Lecje modelowe na terenie Centrum Autyzmu	23
Lecje modelowe na terenie szkół objętych wsparciem SCWEW	29
Refleksje nauczycieli prowadzących lekcje modelowe.....	30
Zajęcia modelowe specjalistyczne	34
Zajęcia modelowe specjalistyczne – indywidualne zajęcia z psychologiem.....	34
Zajęcia modelowe specjalistyczne – „ABC empatii”	35
Zajęcia modelowe (aktywizujące) – warsztat „zmysły i emocje”	36
Modelowe zajęcia rewalidacyjne.....	37
Zajęcia modelowe specjalistyczne z wykorzystaniem technik myślenia wizualnego.....	38
Podsumowanie zajęć modelowych specjalistycznych	39
Rozdział III. Podsumowanie.....	41
Bibliografia.....	44
Netografia.....	45

Rozdział I. Wprowadzenie

Zajęcia i lekcje modelowe to jedno z podstawowych działań realizowanych przez specjalistów i nauczycieli specjalistycznego centrum wspierającego edukację włączającą z myślą o nauczycielach przedszkoli i szkół ogólnodostępnych. Zajęcia i lekcje realizowane były przez pilotażowe Specjalistyczne Centrum Wspierające Edukację Włączającą¹ w Krakowie w okresie od kwietnia 2022 r. do marca 2023 r. Niniejsza publikacja ma za zadanie przedstawić sposób rozumienia nowego, innowacyjnego terminu i działania proponowanego w czasie pilotażu, w odniesieniu do zapisów znajdujących się w cytowanych poniżej publikacjach Ośrodka Rozwoju Edukacji, jak również do doświadczeń z pilotażu. Zaprezentowany zostanie krótki przegląd literatury, podjęta zostanie próba doprecyzowania i usystematyzowania terminu „zajęcia modelowe”/ „lekcje modelowe”, a także ich funkcji w rozumieniu zespołu pilotażowego SCWEW. W kolejnych rozdziałach opisane zostaną rodzaje zajęć/ lekcji modelowych prowadzone przez nauczycieli i specjalistów SCWEW w Krakowie, z podziałem na zajęcia na terenie przedszkola, lekcje modelowe przedmiotowe oraz zajęcia modelowe specjalistyczne. W podsumowaniu publikacji nakreślono między innymi trudności, jakie zaistniały i mogą zaistnieć przy realizacji tego rodzaju zajęć i lekcji.

Zajęcia modelowe – przegląd literatury

Podjęmując działania zespół SCWEW odnosił się do sposobu rozumienia terminu „zajęcia modelowe” / „lekcje modelowe” zaprezentowanego w dokumencie, w którym opisano podstawy i zasady funkcjonowania specjalistycznych centrów, czyli do opracowanej przez zespół ekspertów Ośrodka Rozwoju Edukacji publikacji pt. „Model funkcjonowania Specjalistycznych Centrów Wspierających Edukację Włączającą (SCWEW)”²³. W opracowaniu tym zespół ekspertów ORE zaproponował katalog zadań w zakresie wsparcia przedszkoli i szkół ogólnodostępnych, wśród których znaleźć można: prowadzenie modelowych zajęć specjalistycznych oraz zajęć/ lekcji otwartych w przedszkolu/ szkole ogólnodostępnej lub w SCWEW⁴.

¹ dalej także: SCWEW lub specjalistyczne centrum

² Ośrodek Rozwoju Edukacji, (2021), [Model funkcjonowania Specjalistycznych Centrów Wspierających Edukację Włączającą \(SCWEW\)](#) [online, dostęp 1.04.2021 r.]

³ dalej także: „Model...”

⁴ Ibidem, s. 51

W rozdziale poświęconym roli i zadaniom SCWEW czytamy, że: *„Problemy związane z prawidłową organizacją i realizacją procesu kształcenia oraz działań wspierających uczniów z niepełnosprawnościami ze szkół ogólnodostępnych powinny być rozwiązywane przez kadre przedszkoli i szkół ogólnodostępnych we współpracy ze SCWEW. Może się to odbywać m. in. poprzez organizację (...) lekcji otwartych i prowadzenie modelowych zajęć specjalistycznych”⁵.*

W przytoczonej publikacji prowadzenie zajęć modelowych / lekcji otwartych w przedszkolu / szkole ogólnodostępnej lub SCWEW pojawia się jako jedno z zadań nauczycieli, a prowadzenie modelowych zajęć, np. rewalidacyjnych, z zakresu pomocy psychologiczno – pedagogicznej, itd. – jako jedno z zadań specjalistów SCWEW⁶.

Z kolei w załączniku nr 5 do „Modelu (...)” pt. „Szczegółowy opis wsparcia realizowanego przez SCWEW dla przedszkoli i szkół ogólnodostępnych” termin „zajęcia modelowe” nie występuje, jednak jako jeden z rodzajów wsparcia wymienione są zajęcia otwarte / lekcja otwarta. W opisie szczegółowym czytamy: *„Zajęcia/lekcje otwarte prowadzone są w ramach doskonalenia warsztatu pracy nauczycieli przedszkoli / szkół ogólnodostępnych. Celem zajęć / lekcji otwartych jest prezentacja form i metod pracy, które wspierają rozwój dzieci / uczniów. Element takich zajęć / takiej lekcji stanowi obserwacja dziecka/ucznia na tle grupy, poznanie możliwości i potrzeb oraz zastosowanie odpowiednich metod i form pracy. Efektem zajęć otwartych / lekcji otwartej powinna być propozycja rozwiązań wspierających pracę w grupie/klasie zróżnicowanej. Prezentowane na zajęciach / lekcjach otwartych formy i metody pracy mają wynikać z aktualnych potrzeb przedszkola/szkoły ogólnodostępnych. Będą one realizowane regularnie w ramach wsparcia oferowanego przez SCWEW”⁷.*

Znacznie obszerniej potraktowano nowe pojęcie w załączniku nr 1b Regulaminu otwartego konkursu grantowego pt. „Etapy działań utworzenia i funkcjonowania SCWEW w projekcie pilotażowym w okresie 24 m-cy.”. W kolumnie zatytułowanej „Działania związane z utworzeniem i realizacją SCWEW” pojawia się jako jedno z licznych działań „Prowadzenie modelowych zajęć na terenie przedszkoli i szkół ogólnodostępnych (w tym lekcji otwartych)”. W tym miejscu zespół ekspertów Ośrodka Rozwoju Edukacji w krótkiej i zwięzłej formie opisowej przedstawia cele, rodzaje oraz funkcje zajęć modelowych, uzależniając te ostatnie od potrzeb środowiska, w którym

⁵ Ibidem, s. 74

⁶ Ibidem, s. 116-117

⁷ Ibidem, s. 208-209

są prowadzone: „Celem tych działań jest praktyczna demonstracja skutecznych technik i metod pracy z dzieckiem/uczniem/słuchaczem ze zróżnicowanymi potrzebami, pozwalające na ukierunkowywanie bezpośredniej pracy nauczyciela. Działania te mają za zadanie wzmocnienie kompetencji kadry szkoły ogólnodostępnej, i kadry przedszkoli w zakresie prowadzenia zajęć ze zróżnicowaną grupą. Zajęcia modelowe mogą dotyczyć zarówno prowadzenia lekcji, zajęć dodatkowych, zajęć specjalistycznych i in. W ich toku specjalista ze SCWEW może się koncentrować na modelowaniu wykorzystania różnorodnych form pracy, właściwej organizacji zajęć, adekwatnych sposobów egzekwowania wiedzy i ocenia uczniów/słuchaczy, skutecznych oddziaływań wychowawczych – w zależności od potrzeb środowiska, z którym pracuje”⁸.

Analizując powyższy przegląd fragmentów opublikowanych przez Ośrodek Rozwoju Edukacji dokumentów dotyczących zajęć modelowych SCWEW zauważyć można, że terminologia „zajęcia modelowe”, „lekcje otwarte” jest nie do końca doprecyzowana i nie zawsze konsekwentnie stosowana w dokumentach. Zajęcia modelowe to termin nowy, wprowadzany do praktyki oświatowej i testowany na gruncie działań pilotażowych specjalistycznych centrów. Zajęcia otwarte natomiast są pojęciem szeroko rozpowszechnionym, zarówno w literaturze naukowej, jak i na gruncie prawa oświatowego, ale także w języku potocznym. W tym miejscu warto poświęcić im chwilę uwagi.

Zajęcia otwarte

Pojęcie „zajęcia otwarte” w kontekście działań realizowanych przez nauczycieli w praktyce szkolnej i przedszkolnej, pojawia się w literaturze naukowej, oraz w przepisach prawa oświatowego.

Na gruncie prawa oświatowego zajęcia otwarte wzmiankowane są co najmniej w 3 aktach wykonawczych ministra edukacji i nauki:

1. Rozporządzenie Ministra Edukacji i Nauki z dnia 6 września 2022 r. w sprawie uzyskiwania stopni awansu zawodowego przez nauczycieli (Dz.U. z 2022 r. poz.1914)⁹ określa między innymi wymagania, jakie musi spełnić nauczyciel, który stara się o awans na stopień

⁸ Ośrodek Rozwoju Edukacji, (2021), [Etapu działań utworzenia i funkcjonowania SCWEW w projekcie pilotażowym w okresie 24 m-cy](#) [online, dostęp 31.03.2021 r.], s. 14

⁹ Rozporządzenie Ministra Edukacji i Nauki z dnia 6 września 2022 r. w sprawie uzyskiwania stopni awansu zawodowego przez nauczycieli (Dz.U. z 2022 r. poz.1914), [dostęp online: <https://isap.sejm.gov.pl/isap.nsf/download.xsp/WDU20220001914/O/D20221914.pdf>]

nauczyciela dyplomowanego. W szczególności, paragraf 7 ustęp 1 wskazuje na wykazanie się przez nauczyciela umiejętnością dzielenia się wiedzą i doświadczeniem z nauczycielami przez prowadzenie zajęć otwartych.

Zauważyć należy, że we wcześniejszym rozporządzeniu dotyczącym uzyskiwania stopni awansu przez nauczycieli¹⁰, obowiązującym przed dniem 1 września 2022 r., prowadzenie zajęć otwartych było niezbędne także do zrealizowania wymagań na stopień awansu nauczyciela mianowanego. Nauczyciel kontraktowy zobligowany był do przeprowadzenia co najmniej dwóch godzin zajęć otwartych dla nauczycieli szkoły, w której odbywa staż, a nauczyciel mianowany – do przeprowadzenia co najmniej trzech godzin zajęć otwartych dla nauczycieli.

2. Drugim z aktów wykonawczych, w którym pojawia się termin „zajęcia otwarte” jest Rozporządzenie Ministra Edukacji Narodowej z dnia 28 maja 2019 r. w sprawie placówek doskonalenia nauczycieli (Dz. U. z 2019 r. poz. 1045, ze zmianami)¹¹. W paragrafie 24 ustęp 2 punkt 2 ustawodawca dookreśla formy realizacji zadań nauczyciela - doradcy metodycznego i wśród nich wymienia prowadzenie zajęć edukacyjnych, zajęć otwartych oraz zajęć warsztatowych.
3. Pojęcie „zajęcia otwarte” występuje także w tekście Rozporządzenia Ministra Edukacji i Nauki z dnia 25 sierpnia 2022 r. w sprawie oceny pracy nauczycieli (Dz. U. z 2022 r., poz. 1822)¹². Wśród dodatkowych kryteriów oceny pracy nauczyciela wymienia się w paragrafie 2 ustępie 4 punkcie 8: prowadzenie oraz omawianie zajęć otwartych dla nauczycieli lub rodziców.

Jak można wnosić z powyższej krótkiej analizy aktów prawnych, pojęcie „zajęcia otwarte” odnosi się bezpośrednio do pokazywania prowadzonych zajęć/ lekcji przez jednego nauczyciela i jednocześnie obserwowania ich przez innych nauczycieli lub rodziców. Celem takiej praktyki jest podzielenie się swoją wiedzą i doświadczeniem w prowadzeniu zajęć/ lekcji lub zaprezentowanie

¹⁰ Rozporządzenie Ministra Edukacji Narodowej z dnia 26 lipca 2018 r. w sprawie uzyskiwania stopni awansu zawodowego przez nauczycieli (tekst jednolity w Dz. U. z 2020 r., poz. 2200) – akt prawny uznany za uchylony, [dostęp online: <https://isap.sejm.gov.pl/isap.nsf/download.xsp/WDU20180001574/O/D20181574.pdf>]

¹¹ Rozporządzenie Ministra Edukacji Narodowej z dnia 28 maja 2019 r. w sprawie placówek doskonalenia nauczycieli (Dz. U. z 2019 r. poz. 1045, ze zmianami), [dostęp online: <https://isap.sejm.gov.pl/isap.nsf/download.xsp/WDU20190001045/O/D20191045.pdf>]

¹² Rozporządzenie Ministra Edukacji i Nauki z dnia 25 sierpnia 2022 r. w sprawie oceny pracy nauczycieli (Dz. U. z 2022 r., poz. 1822), [dostęp online: <https://isap.sejm.gov.pl/isap.nsf/download.xsp/WDU20220001822/O/D20221822.pdf>]

zajęć rodzicom. Odbiorcy tej praktyki – nauczyciele – poszerzają swoje doświadczenie i swoją wiedzę na temat prowadzenia zajęć obserwując je. Zauważyć jednak należy, że obowiązek nałożony przez ustawodawcę dotyczy wyłącznie prowadzenia zajęć jako jednej z form dzielenia się wiedzą i doświadczeniem z innymi nauczycielami przez nauczycieli starających się o awans na najwyższy stopień – nauczyciela dyplomowanego, a także nauczycieli – doradców metodycznych. Prowadzenie zajęć otwartych dla nauczycieli lub rodziców jest opcjonalne przy procedurach związanych z oceną pracy nauczyciela.

Odniesienie do zagadnień opisanych na gruncie prawa oświatowego odnajdujemy także w publikacjach naukowych. Opisując formy doskonalenia zawodowego nauczycieli wspomina o zajęciach otwartych Baracz: *„W zależności od celu prowadzenia lekcji otwartych mogą to być lekcje otwarte prowadzone: w ramach WDN, związane z awansem zawodowym nauczycieli lub wynikające z prowadzonego przez dyrektora nadzoru pedagogicznego. Lekcje otwarte prowadzone w ramach wewnątrzszkolnego doskonalenia nauczycieli (WDN), mogą być prowadzone z inicjatywy nauczyciela w związku z zamiarem poddania się ocenie pracy, chęci podzielenia się z innymi nauczycielami wiedzą lub umiejętnościami metodycznymi”* (Baracz A., 2022, s. 37-38)¹³.

Pomimo dużej dostępności zajęć otwartych, stosowanie tej formy proponowania i korzystania z doświadczeń innych nauczycieli nie jest w środowisku oświatowym bardzo popularne. W badaniach prowadzonych przez Michalik (Michalik I., 2019), w odpowiedzi na pytanie otwarte „Czym jest dla Pani/ Pana dzielenie się wiedzą?”, tylko 19 ze 156 badanych nauczycieli (tj. 12%) podało organizację zajęć otwartych i lekcji koleżeńskich¹⁴.

Zajęcia otwarte rozumiane jako umożliwienie rodzicom uczestnictwa w szeroko rozumianym życiu szkoły i przedszkola pojawiają się między innymi w badaniach Gorgolin i Szymika (Gorgolin O., Szymik E., 2016). Spośród badanych rodziców aż 22% uznało tę formę jako filar współpracy rodzice – szkoła.¹⁵ Praktyka ta przyjęła się szczególnie w przedszkolach - rodzice

¹³ Baracz A. (2022), Istota i miejsce doskonalenia nauczycieli w polskim systemie prawnym – formy doskonalenia zawodowego nauczycieli. Z doświadczeń Powiatowego Centrum Doskonalenia Zawodowego Nauczycieli w Puławach. [w:] Kultura – Przemiany – Edukacja, t. X (2022), Uniwersytet Rzeszowski., [dostęp online, <https://repozytorium.ur.edu.pl/server/api/core/bitstreams/268f9ecd-5c78-46f3-957f-924b7ce667a4/content>

¹⁴ Michalik I. (2019), *Postrzeganie istoty dzielenia się wiedzą wśród nauczycieli XXI wieku*, [w:] *Zeszyty Naukowe Wyższej Szkoły Humanitas Zarządzanie 2019; 20 (1)*, s. 213-227

¹⁵ Gogolin O., Szymik E. (2016), *Współpraca rodziców z nauczycielami edukacji wczesnoszkolnej w świetle badań sondażowych*, [w:] *Studia i prace pedagogiczne 2016(3). Rozprawy i materiały (Pedagogika)*, Wyższa Szkoła Ekonomii i Innowacji w Lublinie, s. 87-105, [dostęp online:

zapraszani się na zajęcia otwarte, a czasem zachęceni przez nauczycieli do aktywnego udziału w zabawach.

Na koniec rozważań o istocie lekcji / zajęć otwartych warto wspomnieć także o innym sposobie ich rozumienia, które zaistniało w literaturze naukowej, dotyczącej kształcenia uczniów z niepełnosprawnościami. W dzisiejszym kontekście edukacyjnym podejście to wydaje się archaiczne, warto jednak wspomnieć, iż niegdyś zajęcia otwarte zafunkcjonowały jako forma oddziaływań indywidualnych w szkole integracyjnej, podczas której uczniowie z niepełnosprawnościami i uczniowie pełnosprawni „*podejmują te same działania, mające na celu wspomaganie ich rozwoju, utrwalenie wiedzy i kształtowanie poznanych umiejętności*”¹⁶ (Bańka Z., Kuźma M., 2016, s. 46).

Przedstawiony powyżej przegląd zagadnień związanych z zakresem pojęcia „zajęcia otwarte” lub „lekcje otwarte” przybliży nas do doprecyzowania terminu „zajęcia modelowe” oraz usytuowania go w kontekście pojęciowym wobec terminologii stosowanej na gruncie prawa oświatowego i literatury przedmiotu. W kolejnym podrozdziale podjęta zostanie próba usystematyzowania zagadnienia w odniesieniu do funkcji zajęć modelowych realizowanych na terenie pilotażowego SCWEW w Krakowie.

Definicja i funkcje zajęć modelowych

Wobec innowacyjności pojęcia „zajęcia modelowe” / „lekcje modelowe” i jego braku w literaturze przedmiotu, niniejsze rozważania oparte są na wskazaniach zawartych w „Modelu...”, ale przede wszystkim na działaniach, realizowanych przez pilotażowy SCWEW w Krakowie. Zaznaczyć należy, że nie jest to jedyny sposób rozumienia zawartych w „Modelu...” wytycznych, a jedynie próba uporządkowania i usystematyzowania zagadnienia zaistniałego wobec przenoszenia wskazań na praktykę.

Zdaniem autorów niniejszego opracowania, najbardziej obszerny i najlepiej odpowiadający realiom opis zajęć modelowych / lekcji modelowych odnaleźć można we wspomnianym wcześniej

https://web.archive.org/web/20180426102807id_/http://www.wydawnictwo.wsei.eu/index.php/sipp/article/viewFile/522/513]

¹⁶ Bańka Z., Kuźma M., (1996), *Integracja dzieci niepełnosprawnych w szkole masowej*. [w:] *Problemy edukacji i rewalidacji dzieci niepełnosprawnych*, red. Pilecki, J., Winzer, M.A., Kraków: Wydawnictwo Naukowe Wyższej Szkoły Pedagogicznej, s. 42-50

https://rep.up.krakow.pl/xmlui/bitstream/handle/11716/2557/2_05_integracja_dzieci_niepelnosprawnych_w_szkole_z_branka_m_kuzma.pdf?sequence=1

załączniku nr 1b do Regulaminu otwartego konkursu grantowego, pt. „Etapy działań utworzenia i funkcjonowania SCWEW w projekcie pilotażowym w okresie 24 m-cy.” (por. s. 6).

Z opisu działania wywieść można, iż zajęcia/ lekcje modelowe są jedną z form zajęć/ lekcji otwartych. Są prowadzone przez nauczycieli i specjalistów dla innych nauczycieli, którzy chcą poszerzyć swoją wiedzę i doświadczenie. Służą prezentacji rozwiązań wzorcowych w odniesieniu do organizacji lekcji / zajęć, stosowanych metod i technik, sposobów oceniania wiedzy i umiejętności uczniów, a także oddziaływań wychowawczych - w pracy z grupą uczniów lub dzieci przedszkolnych o zróżnicowanych potrzebach. Proponowane rozwiązania są możliwe do bezpośredniego przeniesienia na pracę nauczyciela lub specjalisty. Mają w efekcie końcowym wzmocnić kompetencje nauczycieli i specjalistów pracujących w szkołach i przedszkolach ogólnodostępnych w zakresie prowadzenia odpowiednio lekcji lub zajęć z grupą o zróżnicowanych potrzebach.

Analizując praktyczny aspekt prowadzonych w pilotażu zajęć i lekcji modelowych, opisane w „Modelu...” działanie można usystematyzować i zróżnicować w odniesieniu do co najmniej dwóch kryteriów:

1. Ze względu na kryterium miejsca prowadzenia lekcji/ zajęć modelowych:
 - a. na terenie przedszkola/ szkoły ogólnodostępnej, z której pochodzi nauczyciel/ specjalista obserwujący lekcje/ zajęcia, przy czym opcja ta nie wyklucza udziału nauczycieli z innych szkół / przedszkoli ogólnodostępnych;
 - b. na terenie szkoły/ przedszkola specjalnego, ewentualnie szkoły z oddziałami integracyjnymi, w której uczy nauczyciel/ specjalista prowadzący lekcje/zajęcia.
2. Ze względu na organizacyjną formę nauczania:
 - a. prowadzenie lekcji (zgodnie z nauczaniem przedmiotowym),
 - b. prowadzenie zajęć (specjalistycznych, rewalidacyjnych, świetlicowych, innych).

Wszystkie wyżej wymienione kategorie mają odzwierciedlenie na gruncie działań krakowskiego pilotażowego Specjalistycznego Centrum i zostaną szczegółowo opisane w Rozdziale II.

Na podstawie przeglądu protokołów z podejmowanych działań, wypowiedzi nauczycieli prowadzących i uczestniczących w lekcjach i zajęciach oraz refleksji własnych zaproponowano doprecyzowanie funkcji omawianych działań. Biorąc pod uwagę zadania, które spełniają lub mogą spełniać zajęcia i lekcje modelowe, autorzy niniejszego opracowania proponują wyróżnić następujące funkcje zajęć i lekcji modelowych:

- Doskonalenie warsztatu pracy nauczyciela i specjalisty w zakresie metodyki nauczania – udział w zajęciach/ lekcjach modelowych pozwala poznać nowe techniki i metody pracy i zaobserwować ich praktyczne zastosowanie w pracy w grupie zróżnicowanej, a następnie wykorzystać je na gruncie własnego warsztatu pracy.
- Rozwój umiejętności pedagogicznych i wychowawczych – nauczyciele uczestniczący w zajęciach/ lekcjach modelowych mogą obserwować zastosowanie różnych technik pracy wychowawczej, które mogą włączyć do warsztatu pracy i w konsekwencji uzyskać lepsze efekty pracy własnej.
- Poszerzanie wiedzy i doskonalenie umiejętności związanych ze stosowaniem specjalistycznego sprzętu i pomocy dydaktycznych – nauczyciele podczas zajęć i lekcji modelowych mogą zapoznać się ze sposobami wykorzystania specjalistycznego sprzętu i pomocy, używanych przez nauczycieli i specjalistów prowadzących lekcje/ zajęcia, a następnie spróbować włączyć je do własnego warsztatu pracy.
- Wymiana doświadczeń i integracja zespołu - udział w zajęciach modelowych skłania nauczycieli do wymiany opinii i spostrzeżeń z innymi nauczycielami oraz dyskusji na temat doświadczeń własnych; konfrontacja własnej wiedzy i doświadczeń z zaprezentowanymi przez specjalistę/ nauczyciela prowadzącego zajęcia/ lekcję modelową może prowadzić do lepszego rozumienia problemów uczniów ze zróżnicowanymi potrzebami, ich potrzeb w zakresie form i metod nauki, a także sprzyjać współpracy i integracji zespołu nauczycieli wokół określonych celów.
- Motywacja do pracy i przeciwdziałanie wypaleniu zawodowemu – obserwacja lekcji/ zajęć modelowych i przeanalizowanie zastosowanych rozwiązań pod kątem własnego warsztatu pracy, może zwiększać motywację nauczycieli do podniesienia jakości

własnej pracy, a zastosowanie z sukcesem proponowanych rozwiązań może niwelować syndrom wypalenia zawodowego.

Wymieniając funkcje zajęć modelowych w odniesieniu do bezpośrednich odbiorców wsparcia, czyli nauczycieli i specjalistów nie można zapominać, że główną rolą i jednocześnie nadrzędnym celem prowadzenia działań przez Specjalistyczne Centrum jest pomoc uczniom ze zróżnicowanymi potrzebami w lepszym funkcjonowaniu w grupie rówieśniczej, a także zwiększanie ich szans rozwojowych i edukacyjnych.

Zaznaczyć także należy, że powyższy katalog funkcji, czy też zadań, nie ma formuły zamkniętej. Jest on propozycją, którą można rozwijać wraz z pojawianiem się nowych doświadczeń z prowadzenia modelowych zajęć i lekcji.

Specyfika zajęć modelowych prowadzonych w pilotażowym SCWEW w Krakowie

W trakcie trwającego dwa lata pilotażu przeprowadzono łącznie 38 zajęć/ lekcji modelowych (łącznie 40 godzin). 23 z nich (24 godziny) prowadzone były na terenie przedszkola i szkół objętych wsparciem Specjalistycznego Centrum, zaś 15 z nich (16 godzin) zrealizowano w przedszkolu i szkołach mieszczących się w Specjalnym Ośrodku Szkolno – Wychowawczym pn. „Centrum Autyzmu i Całościowych Zaburzeń Rozwojowych” w Krakowie¹⁷, który był jednostką realizującą projekt.

Zajęcia/ lekcje przeprowadzali zarówno nauczyciele i specjaliści pracujący w jednostce realizującej projekt, jak i współpracujący ze Specjalistycznym Centrum specjaliści. Nauczyciele zrealizowali łącznie 16 lekcji przedmiotowych z różnych przedmiotów i na różnych etapach edukacyjnych, z czego 5 lekcji na terenie przedszkola i szkół objętych wsparciem i 11 lekcji na terenie przedszkola i szkół w Centrum Autyzmu. Specjaliści przeprowadzili 4 zajęcia modelowe na terenie Centrum Autyzmu i aż 18 zajęć modelowych na terenie przedszkola i szkół ogólnodostępnych. Wśród nich znalazły się zarówno zajęcia rewalidacyjne, jak i zajęcia specjalistyczne z psychologiem, pedagogiem - indywidualne oraz grupowe (także w formie warsztatów).

¹⁷ dalej także: SOSW pn. CAiCZR, Centrum Autyzmu lub Ośrodek

W odpowiedzi na potrzebę poznania zespołu klasowego przez nauczyciela lub specjalistę, który na terenie przedszkola bądź szkoły wspieranej przez Specjalistyczne Centrum miał poprowadzić zajęcia z nieznanymi sobie uczniami, wprowadzono możliwość obserwacji uczniów przed planowanymi lekcjami lub zajęciami modelowymi. Dzięki takiemu rozwiązaniu, nauczyciel lub specjalista miał szansę przyjrzeć się uczniom, zaobserwować relacje, aktywność, ewentualne problemy, a także oswoić ich ze swoją osobą.

Każdorazowo po przeprowadzeniu lekcji lub zajęć modelowych nauczyciel / specjalista omawiał je z osobami obserwującymi podczas tak zwanych konsultacji eksperckich dla nauczycieli, które także stanowiły jedną z form działań zaplanowanych w pilotażu na podstawie „Modelu...”. Podczas konsultacji dyskutowano między innymi: sposób prowadzenia lekcji, dobór metod i technik pracy edukacyjnej i wychowawczej, w tym metod aktywizujących, zastosowane środki dydaktyczne oraz dostosowania dla uczniów. W przypadku niektórych zajęć (na przykład dotyczących stosowania technik myślenia wizualnego) zaproponowano także dodatkowe szkolenia dla rady pedagogicznej w celu przekazania doświadczeń specjalisty/ nauczyciela z zakresu stosowania danej metody większej grupie osób, także przy wykorzystaniu materiałów i pomocy udostępnionych przez wypożyczalnię Specjalistycznego Centrum do pracy z uczniami.

W kolejnych podrozdziałach przedstawione zostanie szczegółowe omówienie zajęć i lekcji modelowych zaproponowanych i przeprowadzonych na gruncie pilotażowego SCWEW w Krakowie, z podziałem na zajęcia prowadzone na terenie przedszkola, lekcje przedmiotowe oraz zajęcia – rewalidacyjne i specjalistyczne.

Rozdział II. Zajęcia i lekcje modelowe

Zajęcia modelowe dla nauczycieli przedszkola

Zajęcia modelowe dla nauczycieli przedszkola prowadzone były zarówno na terenie przedszkola objętego wsparciem przez zespół pilotażowego SCWEW w Krakowie, jak i w przedszkolu specjalnym, w którym zatrudnieni byli nauczyciele i specjaliści prowadzący zajęcia. Zajęcia miały formę indywidualną bądź grupową i każdorazowo były omawiane przez osobę prowadzącą.

Nauczyciele i specjaliści prowadzący zajęcia modelowe w ramach projektu, świadomi swojej ważnej roli, każdorazowo dążyli do tego, by zaangażować odbiorców (nauczycieli przedszkola) do uczestniczenia we wszystkich fazach zaproponowanego modelu.

Diagnoza potrzeb: przygotowanie do zajęć modelowych w przedszkolu

Planując i organizując zajęcia modelowe na etapie przedszkolnym, należy wziąć pod uwagę ich celowość oraz oczekiwania nauczycieli i specjalistów pracujących w przedszkolu ogólnodostępnym.

Przede wszystkim należy ustalić czy nauczyciel chciałby zapoznać się ze specyfiką pracy na terenie placówki specjalistycznej pracującej z dziećmi z określonymi potrzebami edukacyjnymi, np. z autyzmem, czy też widzi potrzebę aby nauczyciel/specjalista przeprowadził zajęcia w jego przedszkolu - gdyż ma trudność z doбором metod do pracy ze zróżnicowanym zespołem, aktywizacją danego dziecka w swojej grupie. Być może nauczyciel dostrzeże potrzebę obserwacji działań nauczyciela/specjalisty ze SCWEW w tych dwóch przestrzeniach, aby w pełniejszy sposób spojrzeć na jego postawę względem dziecka o zróżnicowanych potrzebach i jego warsztat pracy.

W planowaniu zajęć modelowych, niezwykle ważny jest też aspekt doboru rodzaju zajęć. Należy ustalić:

- czy wsparcie ma dotyczyć pracy z konkretnym dzieckiem, czy pracy z grupą zróżnicowaną;
- w jakich zajęciach nauczyciel chciałby uczestniczyć: indywidualnych czy grupowych;

- czy mają to być zajęcia z zakresu podstawy programowej, czy też zajęcia specjalistyczne kształtujące środowisko włączające, tolerancję, akceptację dzieci dla różnorodności. Jest to o tyle istotne, że w zależności od tematyki zaprosimy do współpracy innych ekspertów.

Planując realizację zajęć modelowych na terenie przedszkola należy także zadbać o adekwatny dobór kadry i odpowiednie kwalifikacje nauczycieli, którzy będą prowadzić zajęcia.

Możemy spotkać się z sytuacją, że nauczyciel nie będzie potrafił ocenić jakiego rodzaju wsparcia oczekuje. Wtedy po analizie trudności, dobór miejsca, rodzaju zajęć i osób do przeprowadzenia zajęć będzie zadaniem eksperta SCWEW.

Podczas analizy potrzeb należy przedstawić nauczycielom ideę procesu. Pozwoli to uniknąć sytuacji, w której wprowadzane przez nauczycieli zmiany w organizacji działań uniemożliwiają skuteczną realizację założeń i celowości zajęć modelowych. Dla przykładu: podczas realizacji projektu zdarzyło się, że specjaliście proponowano obserwację w innej grupie, niż ta, w której miał poprowadzić zajęcia. W innej sytuacji specjalista prowadził konsultację z nauczycielem zastępującym wychowawcę grupy, który nie znał dzieci i specyfiki grupy.

Schemat zajęć modelowych w przedszkolu specjalnym

W związku z tym, że nauczyciele/specjaliści prowadzą zajęcia z dziećmi, z którymi pracują na co dzień - znają ich mocne i słabe strony oraz zainteresowania - nie realizuje się elementu obserwacji grupy/dziecka. Struktura zajęć modelowych prowadzonych na terenie przedszkola specjalnego obejmuje dwa etapy.

Należą do nich:

1. Przeprowadzenie zajęć

Podczas prowadzenia zajęć nauczyciel prowadzący/specjalista realizuje zalecenia z orzeczenia oraz Indywidualnego Programu Edukacyjno - Terapeutycznego (dalej: IPET) stosując formy i metody pracy dostosowane do potrzeb dziecka/dzieci. W czasie realizacji projektu zajęcia modelowe na terenie przedszkola specjalnego prowadzili nauczyciele z wykształceniem kierunkowym - edukacja przedszkolna i wczesnoszkolna oraz z kwalifikacjami dodatkowymi - oligofrenopedagogika, psychologia. Jednak dopuszczalne jest prowadzenie zajęć przez innych specjalistów tj. logopeda, psycholog, katecheta czy terapeuta Integracji Sensorycznej.

2. Omówienie zajęć

Po przeprowadzeniu zajęć specjalista/nauczyciel prowadzący zajęcia omawia je z nauczycielami z przedszkola ogólnodostępnego obserwującymi zajęcia. Odnosi się przy tym do:

- organizacji przestrzeni,
- zastosowanych metod i form pracy,
- komunikacji,
- wskazania realizowanych celów,
- realizacji zaleceń z orzeczenia oraz IPETu.

Każdy z tych punktów jest omawiany z podkreśleniem wagi takich elementów jak:

- elastyczne reagowanie na zmieniającą się dynamikę zajęć,
- komunikację werbalną i pozawerbalną między dziećmi przedszkolnymi oraz między dziećmi i nauczycielem,
- indywidualizację realizacji zróżnicowanych potrzeb edukacyjnych.

W trakcie trwania projektu praktykowano dwie formy omawiania zajęć: bezpośrednią – po zajęciach oraz zdalną. Obie formy okazały się równie skuteczne i satysfakcjonujące dla nauczycieli.

Refleksje po zajęciach modelowych przeprowadzonych w trakcie pilotażu w przedszkolu specjalnym

Nauczyciel obserwujący zajęcia zwrócił szczególną uwagę, na wprowadzenie przejrzystej struktury zajęć przy pomocy planu aktywności. Komentował, że jest to narzędzie, które powinno zafunkcjonować również w przestrzeni przedszkola ogólnodostępnego. Obserwacja zajęć, opartych na wielozmysłowym poznawaniu świata, pozwoliła zwrócić uwagę nauczyciela na potrzeby sensoryczne dzieci, konieczność rozwoju somatognozji i stymulacji zmysłów. Podczas omówienia została podkreślona waga regulacji napięcia u dziecka wynikająca z przestymulowania układu nerwowego. Obserwator miał możliwość zrozumienia jak ważna jest samoświadomość dzieci związana z potrzebami płynącymi z ciała. Temat okazał się istotny ze względu na obserwowane liczne problemy sensoryczne u przedszkolaków. Skutkiem obserwacji i omówienia była prośba o przeprowadzenie szkolenia z zakresu zaburzeń przetwarzania bodźców sensorycznych u młodszych dzieci dla rady pedagogicznej w przedszkolu objętym wsparciem.

Schemat zajęć modelowych w przedszkolu ogólnodostępnym

Struktura zajęć modelowych prowadzonych na terenie przedszkola ogólnodostępnego obejmuje trzy etapy. Należą do nich:

1. Obserwacja

Obserwacja, biorąc pod uwagę wyniki analizy potrzeb jest planowana w grupie lub podczas zajęć indywidualnych. Zarówno w przypadku zajęć modelowych dla grupy jak i indywidualnych zaleca się wstępną obserwację grupy pod kątem:

- dynamiki grupy - umożliwi to dostosowanie czasu zajęć, doboru zabaw, pomocy dydaktycznych;
- ról społecznych – umożliwi przykładowo skuteczne podzielenie dzieci na grupy, dobranie adekwatnych zadań do indywidualnych potrzeb dzieci;
- poznanie specjalnych potrzeb edukacyjnych dzieci, które umożliwią dostosowanie do ich potrzeb warunków zajęć;
- aktywności preferowanych przez dzieci – pozwoli na dobranie adekwatnych form pracy;
- zaplanowania zajęć obejmujących: celowość zajęć, aktywizację dzieci zaniekowanie tematem i tokiem zajęć, usystematyzowanie.

Jeśli zgłoszenie dotyczy konkretnego dziecka, obserwacja tegoż dziecka powinna przebiegać z uwzględnieniem jego możliwości pod względem kompetencji komunikacyjnych, społecznych i poznawczych. Niezwykle cenna jest rozmowa z wychowawcą, która pozwala na sprawniejszą i pełniejszą analizę powyższych elementów. W przypadku dzieci posiadających orzeczenia o potrzebie kształcenia specjalnego zaleca się zapoznanie z ich treścią, w celu poznania zaleceń i uwzględnienie ich w planowaniu i organizacji zajęć zarówno grupowych, jak i indywidualnych.

2. Przeprowadzenie zajęć

Wstępną fazą zajęć modelowych jest ich zaplanowanie. W procesie planowania należy uwzględnić elementy, które podlegały wcześniejszej obserwacji. Należy również pamiętać o doborze środków dydaktycznych. Pamiętajmy, by zweryfikować zaplecze przedszkola ogólnodostępnego pod kątem posiadanych pomocy oraz sprzętu, które chcielibyśmy wykorzystać podczas zajęć. Sprawdźmy, czy przestrzeń sali, którą chcemy wykorzystać, odpowiada naszym

oczekiwaniom i potrzebom, np. wolna ściana do wyświetlenia prezentacji, miejsce do powieszenia plakatu, wystarczająco duża przestrzeń do rozłożenia ścieżki sensorycznej.

Niezbędnym elementem zajęć modelowych jest korzystanie z metod terapeutycznych (np. wizualizacji), specjalistycznego sprzętu (np. lupy, systemu wspomagającego słyszenie FM) oraz dostosowanych pomocy dydaktycznych np. kart/obrazów z dużym kontrastem, powiększonym tekstem, karty z małą ilością elementów. W czasie realizacji projektu zajęcia modelowe na terenie przedszkola ogólnodostępnego prowadzili zarówno nauczyciele ze SCWEW z wykształceniem kierunkowym - edukacja przedszkolna i wczesnoszkolna oraz z kwalifikacjami dodatkowymi - oligofrenopedagogika, psychologia; jak i specjaliści SCWEW - psycholog i pedagog.

3. Omówienie zajęć

Jednym z głównych celów zajęć modelowych jest wskazanie nauczycielom przedszkoli ogólnodostępnych, by skupiali się na potencjale, sukcesach, dorobku własnym oraz grupy dzieci, z którymi pracują. Zwykle w codziennych zajęciach, w związku z tempem pracy, ilością obowiązków, a także oczekiwaniami rodziców, nauczycielowi zdarza się pomijać mocne strony i skupiać się na problemach i trudnościach. Zasobami, na które możemy zwrócić uwagę jest np. dobra relacja nauczyciela z dziećmi, poprawnie zaplanowana przestrzeń sali, znajomość potrzeb dzieci, uważność na mocne strony i zróżnicowane potrzeby dzieci.

W trakcie omawiania zajęć modelowych należy wskazać i skomentować wykorzystane podczas prowadzenia zajęć metody i pomoce. Zwróćmy uwagę na celowość danej metody oraz jej zamierzone efekty.

Podczas podsumowania należy zapewnić czas na pytania od nauczyciela obserwatora, czy też całego zespołu nauczycieli.

W trakcie trwania projektu praktykowano dwie formy omawiania zajęć: bezpośrednią – po zajęciach oraz zdalną. Uznano, że obie formy okazały się równie skuteczne i satysfakcjonujące dla obu stron.

Istotnym aspektem, na który należy zwrócić uwagę podczas obserwacji grupy, a następnie omawiania zajęć jest to, jakie pomoce i/lub sprzęt specjalistyczny mogłyby/mógłby się przydać do poprawy funkcjonowania dziecka lub organizacji pracy. Jeśli sprzęt/pomoce znajdują się w wypożyczalni nauczyciel/specjalista powinien je wskazać nauczycielowi przedszkola jako

priorytetowe do wypożyczenia. Jeśli takich pomocy/sprzętu wypożyczalnia nie posiada, należy je wpisać na listę i uzupełnić zasoby wypożyczalni.

Podczas obserwacji w czasie realizacji projektu specjaliści zauważyli, że w przedszkolu nie ma planów dnia i planów aktywności, szczególnie istotnych dla dzieci w spektrum autyzmu oraz dzieci ukraińskich. W czasie przeprowadzonych zajęć specjaliści/nauczyciele wprowadzili plan zajęć oraz plany aktywności, które szczególnie w przypadku dzieci z trudnościami w rozumieniu języka, wpłynęły na lepsze rozumienie komunikatów kierowanych do grupy. Podczas doposażenia wypożyczalni zakupiono program BoardMaker i wypożyczono go do przedszkola biorącego udział w projekcie. Nauczycielom został zaproponowany instruktaż sprzętu, podczas którego mogli dowiedzieć się, jak używać programu.

Kolejnym przykładem była propozycja doposażenia przedszkola o słuchawki wyciszające i koc obciążeniowy, jednak ze względu na zmianę placówki przez dziecko, propozycja nie doszła do realizacji.

Refleksje po zajęciach modelowych przeprowadzonych w trakcie pilotażu w przedszkolu ogólnodostępnym

Nauczyciele/specjaliści zauważyli, że zarówno ilościowo, jak i jakościowo prowadzenie zajęć na terenie grupy ogólnodostępnej różni się od prowadzenia zajęć w przedszkolu specjalnym. Rozbieżności wynikają z liczebności dzieci w grupach. Mniejsze grupy dzieci to więcej czasu, który można przeznaczyć dla każdego dziecka. W związku z tym dzieci szybciej utrwalają przekazywane treści. Mniejsza grupa przedszkolaków pozwala na większą ilość powtórzeń, większą indywidualizację i aktywizowanie każdego dziecka podczas zajęć.

Plusem wskazanym przez prowadzących były informacje zwrotne i zaangażowanie w każdą proponowaną aktywność przez dzieci przedszkolne. Wynikało to z doświadczeń zawodowych nauczycieli/specjalistów pracujących na co dzień z dziećmi w spektrum autyzmu i wynikającymi z ich rozwoju trudnościami w zakresie kompetencji komunikacyjnych.

Nauczyciel/specjalista SCWEW prowadzący zajęcia modelowe pokazuje w praktyce, a nie w szkoleniowej teorii, jak wykorzystać proponowane schematy, metody pracy z dzieckiem przedszkolnym.

Dla nauczyciela przedszkola ogólnodostępnego cenne jest zobaczyć zajęcia w przedszkolu

specjalistycznym. Dzięki nim takie elementy pracy z dzieckiem ze specjalnymi potrzebami edukacyjnymi jak organizacja czasu, miejsca i przestrzeni, przestają być martwym wskazaniem, trudnym do wyobrażenia - nauczyciel widzi, wie i rozumie dlaczego te aspekty są istotne w procesie edukacyjnym i terapeutycznym. W założeniu zespołu SCWEW po obserwowanych zajęciach nauczyciele:

- poznają zasady poprawnej konstrukcji zajęć w grupie zróżnicowanej,
- doświadczą procesu edukacyjnego w praktyce, a nie tylko w teorii,
- docenią znaczenie kompetencji osobistych, interpersonalnych w pracy nauczyciela,
- poprowadzą efektywne zajęcia uwzględniając zróżnicowane potrzeby,
- skupią uwagę na potencjale grupy; zobaczą predyspozycje, aspiracje, potrzeby i oczekiwania dzieci,
- zbudują pozytywną atmosferę w grupie, dzięki czemu nauczyciel będzie miał poczucie sukcesu i osiągnięć.

Nauczyciel przedszkola podczas omówienia zajęć podkreślił, że zastosowane metody wizualizacji i treningu uwagi bardzo pozytywnie wpłynęły na funkcjonowanie grupy. Wszystkie dzieci, niezależnie od poziomu funkcjonowania, były skupione, podążały za nauczycielem podczas zajęć. Dodatkowo ważne dla nauczyciela było przeniesienie poznanej na szkoleniach teorii, na oddziaływanie praktyczne.

Podsumowanie zajęć modelowych dla nauczycieli przedszkola

Dlaczego, mimo różnic w liczebności grup i poziomie funkcjonowania, warto uczestniczyć w zajęciach modelowych na terenie przedszkola specjalnego i przenosić metody i formy pracy na zajęcia w przedszkolu ogólnodostępnym?

Należy pamiętać, że na etapie edukacji przedszkolnej sprawdzone formy i metody pracy w przedszkolu specjalnym z powodzeniem można wykorzystać w przedszkolu ogólnodostępnym.

Dziecko w wieku przedszkolnym, bez względu na to, czy jego rozwój jest harmonijny czy nie, potrzebuje podobnych działań wspierających jego rozwój. Dziecko w tym okresie potrzebuje stałości i przewidywalności. W związku z tym, korzystanie z takich rozwiązań jak plan dnia, plan aktywności, czy też stałość przestrzeni, które stosuje się na co dzień w przedszkolach specjalnych, daje poczucie bezpieczeństwa. Warto również przenieść do przedszkola

ogólnodostępnego takie rozwiązania jak kącik relaksu wyposażony w pudło sensoryczne (wyciszające słuchawki, gniotki, pufę, ewentualnie namiot) - tak, by zarówno dziecko ze zróżnicowanymi potrzebami, jak i jego neurotypowy kolega, miało miejsce do samoregulacji, wyciszenia się.

Lekcje modelowe dla nauczycieli przedmiotów

Przygotowując ofertę dla szkół objętych wsparciem zespół SCWEW szczegółowo przedyskutował zasadność, dobór przedmiotów i oddziałów klasowych oraz zaproponował udział w lekcjach modelowych SOSW pn. CA i CZR przy ul. Spadochroniarzy 1., ale też przeprowadzanych przez nauczycieli Centrum Autyzmu w Szkole Podstawowej nr 58 przy ul. Pigionia 2 i w XXXI Liceum Ogólnokształcącym im. Romana Ingardena przy ul. Kazimierza Odnowiciela 2. Ważnym kryterium było pokazanie lekcji w grupach zróżnicowanych, co dla nauczycieli SOSW pn. CA i CZR oznaczało przygotowanie lekcji zgodnie z dostosowaniem wymagań edukacyjnych do potrzeb uczniów w spektrum autyzmu, zarówno tych w normie intelektualnej, jak i z niepełnosprawnością intelektualną w stopniu lekkim.

Lekcje modelowe na terenie Centrum Autyzmu

Na 4 etapie projektu w klasie 7 zajęcia dla przybyłych gości przygotował doświadczony nauczyciel matematyki. Przygotował on lekcję tak, aby obserwatorzy zwrócili uwagę na zapewnienie pełnego uczestnictwa w zajęciach edukacyjnych uczniom z zaburzeniami ze spektrum autyzmu. Matematyk kładł nacisk na to, jak podczas lekcji wspierać rozwój ucznia z niepełnosprawnością intelektualną, niskimi kompetencjami komunikacyjnymi i społecznymi oraz jak wzmacniać jego samoocenę i poziom akceptacji przez grupę rówieśniczą. Po zakończonych zajęciach prowadzący i goście w rozmowie poruszyli tematy dotyczące tego, że każdy człowiek, mimo niepełnosprawności, jest jednostką twórczą a podmiotowe traktowanie ucznia daje mu poczucie bezpieczeństwa.

Nauczyciel matematyki podkreślił, że:

- nauczyciel powinien dobrze znać mocne strony ucznia,
- nauczyciel wspomaga ucznia w poznawaniu jego potencjału, ale i trudności,
- nauczyciel podczas zajęć tworzy okazje do autoprezentacji mocnych stron każdemu uczniowi,
- na lekcjach matematyki nauczyciel kreuje sytuacje wymagające wiązania czynności konkretnych z operacjami myślowymi,
- na lekcjach matematyki pojawiają się zadania i ćwiczenia wymagające od uczniów różnych działań, na różnych poziomach abstrakcji: działań na konkretach, wyobrażeniach i na symbolach,

- nauczyciel kreuje sytuacje komunikacyjne i wymagające od uczniów współpracy,
- na lekcjach matematyki powinna panować przyjazna i bezpieczna atmosfera oparta o wcześniejsze, jasne ustalenia, np.: nie ma złych pytań dotyczących tematu lekcji czy zadania, uczymy się także na swoich i cudzych błędach, mistrzostwo wymaga ćwiczeń i powtórzeń,
- na lekcji matematyki każdy uczeń powinien mieć szansę na odniesienie sukcesu,
- na lekcjach matematyki powinno rozwijać się także umiejętności miękkie uczniów, takie jak: samodzielność, wytrwałość, radzenie sobie z niepowodzeniami, autoprezentacja, asertywność, umiejętność rozmowy z kimś obcym, wiedza o sobie.

Po obejrzeniu przykładowych zajęć i dyskusji nauczyciele stwierdzili, że jednoczesnej realizacji wyżej wymienionych ustaleń sprzyja stosowanie na lekcjach metod czynnościowego i realistycznego nauczania matematyki oraz metod aktywizujących uczniów. Prowadzący zaznaczył, że czynnościowe nauczanie matematyki sprzyja rozwojowi kompetencji matematycznych, komunikacyjnych i społecznych każdego ucznia, a w szczególności ucznia z niepełnosprawnością intelektualną i zaburzeniami ze spektrum autyzmu (ASD). Wskazał także, że w trakcie czynnościowego nauczania matematyki warto wykorzystywać techniki informatyczne i komputerowe.

Przygotowując się do opracowania publikacji zespół SCWEW poprosił o współpracę w gromadzeniu materiałów nauczycieli, gości i oczywiście nauczycieli prowadzących lekcje modelowe, aby opisali swoje spostrzeżenia, przeżycia lub uwagi dotyczące zorganizowanych zajęć.

Lekcje modelowe z matematyki oglądała pedagog szkolny z Technikum Elektrycznego nr 8, która przekazała następujące spostrzeżenia: *“Celem zajęć było zaprezentowanie nauczycielom różnorodnych form i metod pracy z dziećmi z autyzmem. Zajęcia były dostosowane do indywidualnych potrzeb i możliwości uczniów. W trakcie zajęć dominowało ciepło oraz przychylność nauczyciela, który dostrzegł potrzeby każdego dziecka. Wykorzystane pomoce dydaktyczne, figury geometryczne przez nauczyciela wpłynęły na koncentrację dzieci oraz wzbudziły ich zainteresowanie. W trakcie zajęć panował porządek i logika, widać było, że uczniowie znają metody stosowane przez nauczyciela co potwierdzało ich znajomość wcześniejszych zagadnień związanych z tematem. Uczniowie czuli się w miarę swobodnie i chętnie współpracowali z nauczycielem”.*

Tego samego dnia zajęcia modelowe z języka polskiego o temacie: „Wielka jest w nas potrzeba kochania. Wiersz Julii Hartwig ‘Kot Maurycy’” poprowadzone zostały w klasie 8. W trakcie lekcji nauczycielka zwróciła uwagę na kształcenie umiejętności czytania ze zrozumieniem z wykorzystaniem tekstu poetyckiego, kształcenie umiejętności komunikacyjnych, ćwiczenie odpowiedzi na pytania, cel rewalidacyjny i wychowawczy- budowanie pozytywnych emocji.

W trakcie krótkiego omówienia zajęć skupiono się na zagadnieniach związanych z tym, że każdy człowiek jest jednostką emocjonalną. Wskazano także, że uczenie jest skuteczne, gdy opiera się na konkretnym materiale, dotyczy bliskiego środowiska uczniów i ich emocji, a nauczyciel ukierunkowuje działania poznawcze ucznia na materiale słownym związanym z możliwym doświadczeniem ucznia. Dodatkowo prowadząca podkreśliła, że ważne jest danie możliwości wypowiedzi i uzewnętrznienia własnych emocji ucznia.

Lekcje modelowe z języka polskiego opisała koordynatorka SCWEW z ramienia Technikum Elektrycznego nr 8, która skomentowała zajęcia następującymi słowami: *“Podczas zajęć prowadząca stosowała różnorodne formy pracy z uczniami o zróżnicowanych potrzebach edukacyjnych, nauczyciele zostali zapoznani z organizacją zajęć, sposobami egzekwowania i oceniania pracy uczniów - szczegółowo zostały omówione efekty pracy poszczególnych uczniów. Rzucił się w oczy przyjazny klimat sprzyjający nauce. Nauczyciel starał się, aby uczniowie pracowali indywidualnie, dyskutowali, pracowali z tekstem, włączając w te techniki również prezentację multimedialną. Nie wszyscy uczniowie pracowali równo, dlatego też nauczyciel poświęcał więcej czasu tym osobom, które wymagały jego większej pomocy. Obserwacje zajęć modelowych oraz spotkania służące ich omówieniu stały się okazją do wymiany doświadczeń przez nauczycieli, zaprezentowania metod i form pracy przydatnych w kształceniu. Wymieniliśmy się spostrzeżeniami i opiniami. Mieliśmy możliwość zadania pytań dotyczących poszczególnych uczniów i ich potrzeb”.*

Kolejne lekcje modelowe w SOSW pn. CA i CZR odbyły się w maju 2022 r., a poprowadziła je w klasie 1b nauczycielka edukacji wczesnoszkolnej, w klasie 7 nauczycielka chemii i w klasie 6 matematyk, z kolei we wrześniu w klasie 3 LO polonistka, a w klasie 8 nauczyciel matematyki. Po zajęciach omówiono wyżej przedstawione lekcje.

W trakcie lekcji języka polskiego na temat: Krytyczna refleksja o losach powstańców oraz relacjach społecznych i narodowych w XIX w. na podstawie opowiadania Stefana Żeromskiego „Rozdziobią nas kruki, wrony...” nauczycielka zaprezentowała realizację zajęć w celu:

1. Podkreślenia spójności doboru lektury z podstawą programową oraz omawianym okresem historycznoliterackim.
2. Wskazania różnorodnego sposobu poznania utworu np. poprzez audiobook (jeden z uczniów nie czytał, tylko słuchał opowiadanie).
3. Zaznaczenia konieczności przygotowania się uczniów do zajęć (np. powtórzenia informacji z historii, informacji o autorze) oraz posiadania tekstu lektury (uczeń / nauczyciel) oraz materiałów audiowizualnych (pieśń żołnierska zaprezentowana w formie wideo).
4. Podkreślenie korelacji między przedmiotami j. polski-historia.
5. Przedstawienie ćwiczeń słownikowych- wprowadzenie pojęcia poprzez jego definiowanie przez uczniów w kontekście lektury oraz porównanie z definicją w słowniku języka polskiego.

Nauczyciele obserwujący mogli zobaczyć przygotowanie do zajęć i aktywność uczniów na lekcji (odpowiedzi, cytowanie utworu, rozmowy z nauczycielem, prezentowanie wiedzy historycznej lub polonistycznej), próby samodzielnego definiowania pojęcia przez uczniów oraz korzystanie ze słownika specjalistycznego (słownik terminów literackich). Zaznaczony został wpływ lektury szkolnej na wychowanie ucznia i jego postępowanie etyczne (problem szacunku dla zmarłego). Prowadząca lekcję zaprezentowała także sposób oceniania aktywności uczniów w systemie plusowo- minusowym oraz zastosowanie urządzeń multimedialnych.

Tematyką konsultacji odbytej po zajęciach były celowość doboru omawianej lektury, formy dostosowania poznania tekstu literackiego, przygotowanie się uczniów do zajęć, praca na lekcji z tekstem lektury, kontekst historycznoliteracki i kulturowy oraz kształcenie słownikowe.

Omówione zostały również:

- zasadność doboru tekstu literackiego "Rozdzióbią nas kruki, wrony..." jako utworu o tematyce powstańczej w rewizjonistycznym ujęciu,
- formy poznania tekstu (podstawowa książkowa i dostosowana z wykorzystaniem audiobooka),
- przygotowanie się uczniów- posiadanie tekstu na zajęciach,

- wykorzystanie tekstu na zajęciach- cytowanie na poparcie swojego stanowiska lub wskazania cech naturalizmu,
- odwołanie się do historii, konieczność stosowania korelacji między przedmiotami, zastosowanie wykładu w nauczaniu j. polskiego oraz wykorzystanie innych tekstów kultury (pieśni żołnierskiej),
- waga rozwijania słownika ucznia (wprowadzenie pojęcia rewizjonizm historyczny), próby samodzielnego definiowania pojęcia,
- wpływ lektury szkolnej na wychowanie ucznia i jego postępowanie etyczne (problem szacunku dla zmarłego),
- sposoby oceniania aktywności uczniów.

Swoje spostrzeżenia po zajęciach udostępniła koordynator SCWEW z ramienia XXXI LO, pedagog szkolny, która zaobserwowała dbałość prowadzącej o to, aby wszyscy uczniowie byli, w miarę swoich możliwości, zaangażowani w proces lekcyjny, stosowanie metod i form pracy aktywizujących uczniów i wykorzystujących ich mocne strony oraz zainteresowania. Zwróciła także uwagę na precyzyjne polecenia, pytania, umiejętne naprowadzanie na poprawną odpowiedź bez zbędnych komentarzy i dopowiedzeń, życzliwość prowadzącej zachęcającą do rozmowy na temat realizowany podczas lekcji oraz obecny element oceny motywującej do dalszej pracy.

Na siódmym etapie w marcu 2023 roku odbyły się na terenie CA jeszcze lekcje modelowe z języka angielskiego i z historii. W tym samym dniu przeprowadzono online konsultacje eksperckie- omówienie zajęć przedmiotowych.

Przygotowanie do zajęć modelowych opisał prowadzący - nauczyciel historii:

“Przygotowując zajęcia dla klasy 8-iej musiałem uwzględnić kilka czynników indywidualnych dla tego oddziału klasowego. Uczniowie są na różnym poziomie funkcjonowania więc zadania były dostosowane do ich możliwości oraz wrażliwości. Pierwszą czynnością było poinformowanie uczniów o takiej formie zajęć, aby uniknąć niepotrzebnego stresu. Zajęcia w założeniu miały być interdyscyplinarne, więc połączyłem je z lekcją informatyki - co wymusiło skoordynowanie ich z nauczycielem tego przedmiotu. Musiałem zamienić także salę na taką z dostępem do czterech komputerów. Temat zadania: „przygotuj krótki biogram kobiety walczącej zbrojnie przeciw

reżimowi komunistycznemu” wymusił takie sformułowanie polecenia, aby uczniowie nie mieli problemów z natrafieniem na właściwą stronę internetową. Przeprowadziłem w domu krótki test, ile może zająć taka praca i dostosowałem metody oraz zadanie do długości zajęć. Przygotowałem i wydrukowałem z tej samej strony kilka przykładów, które miały być omówione w trakcie wykładu i posłużyły jako przykład zadania. Dzień przed zajęciami przypomniałem uczniom, że będą mieli gości, a w dniu zajęć upewniłem się czy wszyscy są obecni oraz czy sprzęt oraz sala są dostępne”.

Proces przygotowania do lekcji opisała także nauczycielka języka angielskiego:

“Klasa trzecia szkoły branżowej jest zespołem bardzo zróżnicowanym. Wszyscy chłopcy mają stwierdzony autyzm, dwóch z nich także niepełnosprawność intelektualną w stopniu lekkim. Ponadto, uczeń w normie intelektualnej nie wykazuje chęci do pracy, ma bardzo dużą absencję i prezentuje zachowania opozycyjne. W trakcie lekcji wszyscy uczniowie wymagają bardzo dużego wsparcia i ciągłego monitorowania pracy. Wymagają ciągłych powtórzeń oraz dużej ilości czasu, aby nabyć podstawową wiedzę. Przygotowanie zajęć dla klasy wiąże się z dużą ilością pracy nad dostosowaniem materiału z podręcznika, gdyż nie jest on dedykowany uczniom z niepełnosprawnością intelektualną w stopniu lekkim. Treści programowe w szkole branżowej są dla nich bardzo trudne do zrozumienia i opanowania. Dlatego też na każdą lekcję wyszukuję ciekawe materiały stymulujące proces uczenia się chłopców. Wykorzystuję przy tym narzędzia multimedialne, takie jak tablica multimedialna, ćwiczenia on-line czy aplikacje językowe. Jeden z chłopców odmawia podchodzenia do tablicy, jednakże przygotowane materiały wyświetlone na tablicy pomagają mu w pracy i urozmaicają lekcję. Uczniowie bardzo potrzebują poczucia sukcesu, dlatego też zadania i treści na lekcji muszą być różnorodne i dawać im możliwość jego osiągnięcia. Dodatkową przeszkodą w tej klasie jest brak współpracy. Uczniowie odmawiają pracy w grupach i w parach, są do siebie nastawieni negatywnie, czasami nawet prezentują wobec siebie agresję. Z tego powodu aktywności podczas lekcji muszą być starannie przygotowane pod tym kątem. Jeśli jeden z uczniów gra w grę językową z nauczycielem lub wolontariuszem, pozostali otrzymują inne zadania do wykonania np. krzyżówkę czy wykreślanekę. Podsumowując, praca z tą grupą wymaga bardzo dużego zaangażowania nauczyciela podczas zajęć i przygotowania ciekawych pomocy, które pomogą uatrakcyjnić i wspomóc proces nauki”.

Opis zajęć przygotowała również koordynator SCWEW z ramienia XXXI LO, pedagog szkolna, która uznała, że na wielkie uznanie zasługuje indywidualne podejście prowadzącej zajęcia do każdego ucznia oraz życzliwe i dyskretne wsparcie każdego z nich. Podkreśliła także, że

nauczycielka umożliwiła odniesienie sukcesu każdemu z chłopców i zadbała o poczucie sprawczości. Dodatkowo wskazała na doświadczenie i zalety prowadzącej lekcję - uśmiech, spokojny, przyciszony ton wypowiedzi, precyzja poleceń, umiejętność słuchania i poprawiania błędów uczniów w taki sposób, żeby nie odczuwali oni wstydu, zniechęcenia złości.

Lekcje modelowe na terenie szkół objętych wsparciem SCWEW

W maju 2022 roku nauczycielka SOSW pn. CA i CZR poprowadziła w XXXI Liceum Ogólnokształcącym lekcję modelową z języka polskiego, którą obserwowały nauczycielka języka polskiego XXXI LO i koordynator SCWEW. Lekcja „Postacie kobiet w ‘Lalce’ Bolesława Prusa” zrealizowana została w klasie II LO, której uczniem był chłopiec z zespołem Aspergera.

Zgłaszanym problemem przez polonistę liceum była aktywizacja ucznia do pracy na zajęciach oraz ocenianie ucznia w kontekście jego niepełnosprawności. Po zajęciach odbyły się konsultacje, omówienie propozycji rozwiązań. Prowadząca w trakcie spotkania przedstawiła informacje na temat kryteriów diagnostycznych dotyczących zespołu Aspergera i omówiła ogólne zasady realizacji zajęć edukacyjnych języka polskiego z uczniami ze spektrum autyzmu w zakresie dostosowania programu nauczania z uwzględnieniem wymaganych osiągnięć (w kontekście wymagań egzaminu maturalnego). Zwróciła także uwagę na organizację pracy na lekcji, w tym zasadność stosowania środków dydaktycznych i zastosowanych metod pracy, a także zaproponowała sposób oceniania uczniów. Na koniec podkreśliła konieczność dbania o integrację społeczną uczniów i ich wychowanie.

Nauczycielki przeanalizowały również orzeczenie o potrzebie kształcenia specjalnego ucznia, omówiły możliwości i sposoby pracy w kontekście zaburzeń ucznia oraz ocenianie w kontekście eliminacji negatywnych emocji i motywowania do pracy. Podsumowano też efekty pracy z uczniem na jego arkuszu obserwacji, przedstawiono wzór arkusza do wglądu.

Polonistka z XXXI LO napisała: *“Podczas lekcji modelowej przeprowadzonej przez eksperta zostały zaprezentowane metody pracy z klasą, w której znajduje się uczeń z orzeczeniem, formy indywidualizacji w prowadzeniu heurezy, zadawaniu pytań i reagowaniu na odpowiedzi ucznia”*.

W czerwcu 2022 roku w Szkole Podstawowej nr 58 również przeprowadzono lekcję modelową z języka polskiego. Odbiorcami były nauczycielka języka polskiego, nauczycielka edukacji wczesnoszkolnej i psycholog Szkoły Podstawowej nr 58.

Nauczycielka w trakcie lekcji na temat: „O obrońcach w wierszu Gałczyńskiego ‘Pieśń o żołnierzach z Westerplatte’” zwróciła szczególną uwagę na ćwiczenia w czytaniu, słuchaniu, ćwiczenia słownikowe; dokonana została analiza i interpretacja tekstu literackiego. Wskazała konieczne w pracy z uczniami z niepełnosprawnościami elementy organizacyjne, potrzebę aktywizacji uczniów z niepełnosprawnościami i włączenie ich w interakcję społeczną. Kładła również nacisk na relację nauczyciel-uczeń w ocenianiu dzieci oceną słowną- pochwałą kierowaną bezpośrednio do ucznia równocześnie z oceną w skali. Po lekcji prowadząca wraz z obserwującymi omówiły zakres merytoryczny jednostki dydaktycznej, w tym m. in.: organizację zajęć: pracę w grupach, relacje porządkowe- zgłaszanie się uczniów, ocenienie pracy grupowej oraz włączanie do pracy uczniów nieaktywnych.

W listopadzie 2022 r. w XXXI Liceum Ogólnokształcącym im. Romana Ingardena została przeprowadzona dla nauczycieli lekcja modelowa z języka polskiego. Temat zajęć to „Dociekanie sensu ludzkiego życia w księdze Koheleta”. W trakcie lekcji wykonano:

1. Realizację materiału programowego oraz zapoznanie uczniów z tekstem biblijnym.
2. Pracę na lekcji z tekstem lektury (interpretacje fragmentów tekstu Księgi Koheleta dokonane przez uczniów).
3. Kształcenie przez uczniów umiejętności wypowiedzania się.
4. Realizację celu wychowawczego – refleksja o życiu ludzkim.
5. Ocenianie uczniów.
6. Zadanie pracy domowej: „Zapisz własnymi słowami, jak – według Koheleta- przeżyć swój los?”.

Po zajęciach omówiono lekcję pod kątem wskazania celowości zajęć (czy zrealizowano założone cele), doboru metody pracy i jej skuteczności dla możliwości pracy uczniowskiej oraz wykorzystania pomocy dydaktycznych (przygotowane karteczki z tekstem, podręcznik). Analizie poddano także sposób oceniania uczniów (w tym pochwały ustne), przygotowanie uczniów do zajęć (np. posiadanie tekstu), zaangażowanie uczniów i ich reakcje oraz rolę zajęć w kształceniu umiejętności uczniów- mówienie oraz pisanie (zadanie domowe).

Refleksje nauczycieli prowadzących lekcje modelowe

Nauczyciele prowadzący lekcje modelowe zarówno na terenie Centrum Autyzmu, jak i na terenie szkół objętych wsparciem Specjalistycznego Centrum podzielili się swoimi

refleksjami. Poniżej przytaczamy kilka z nich.

Nauczycielka języka polskiego: *“Prowadzenie lekcji modelowych jest trudnym zadaniem ze względu na presję odpowiedzialności za idealnie przeprowadzoną lekcję przy minimalnej znajomości zespołu klasowego, w tym możliwości psychofizycznych uczniów z niepełnosprawnościami. Jako nauczyciel z wieloletnią praktyką w nauczaniu języka polskiego nie obawiam się niemożliwości przygotowania poprawnej pod względem merytorycznym lekcji, ciekawej ze względu na zastosowane metody pracy, ale zawsze oczekuję idealnego podejścia zespołu klasowego do mojej – nauczycielskiej propozycji, co nie zawsze się udaje. Należy mieć na uwadze, że mała znajomość uczniów (w praktyce tylko z dokumentacji i ustnego przekazu nauczyciela prowadzącego na stałe zajęcia) może stanowić nie lada wyzwanie dla nauczyciela, żeby prawidłowo do ucznia dotrzeć z przekazem lekcyjnym. Ze strony ucznia (szczególnie z autyzmem) jest także duża trudność w funkcjonowaniu na zajęciach z „nowym”, „gościnnym” nauczycielem. Dla ucznia z autyzmem, który do nauczyciela musi się przyzwyczaić, taka lekcja jest sytuacją stresującą i nienaturalną. Dlatego też trzeba podczas zajęć mieć dystans do własnych oczekiwań, zrozumienie niskiej naturalności lekcji modelowych i zrozumienie dla stresu uczniów. Uważam zatem za zasadne, aby na lekcje modelowe wybierać tematy łatwiejsze, bliższe uczniowi, bardziej „życiowe” i wymagającej od uczniów mniejszej wiedzy”.*

Nauczycielka chemii: *“Przygotowanie do przeprowadzenia lekcji modelowych z chemii nie odbiegało od codziennego przygotowywania się do pracy. W szkole dla uczniów ze specjalnymi potrzebami edukacyjnymi na lekcjach chemii bardzo ważne jest stosowanie przede wszystkim metod oglądowych: wykonywanie doświadczeń, wyświetlanie prezentacji multimedialnych, filmów dydaktycznych, które pomagają uczniom zrozumieć zachodzące procesy. Rolą nauczyciela podczas wykonywania doświadczenia jest ciągle kierowanie uwagi uczniów na istotne elementy, zadawanie pytań pomocniczych każdemu uczniowi indywidualnie, powtarzanie odpowiedzi przez każdego z nich. Uczniowie najczęściej zapamiętują z przeprowadzonych doświadczeń najmniej istotne szczegóły. Trudno jest im opisać to co widzą, a jeszcze trudniej wyciągnąć końcowe wnioski. Bariereą stanowi też obawa o własne bezpieczeństwo. Bardzo często uczniowie boją się zapalonego palnika, sygnałów dźwiękowych powstających podczas doświadczeń, wydzielających się zapachów. Związane jest to z nadwrażliwością słuchową, węchową. Należy w tym miejscu podkreślić, jak ważna jest znajomość ograniczeń poszczególnych uczniów. Nauczyciel powinien wcześniej reagować i uprzedzać uczniów, o tym co może się wydarzyć”.*

Nauczyciel matematyki: *“Celem przygotowanych przeze mnie lekcji modelowych z matematyki było zapoznanie uczestników spotkania organizowanego przez SCWEW, ze sprawdzonymi w codziennej praktyce szkolnej przykładami skutecznych technik i metod pracy z grupą uczniów z zaburzeniami ze spektrum autyzmu, z normą intelektualną i ze sprzężeniem w postaci niepełnosprawności intelektualnej w stopniu lekkim, oraz poszukiwanie odpowiedzi na pytanie: ‘Czym powinien kierować się nauczyciel w doborze metod nauczania i środków dydaktycznych w nauczaniu matematyki uczniów o zróżnicowanych potrzebach edukacyjnych, aby osiągać zamierzone cele dydaktyczne i wychowawcze?’ Podczas omawiania lekcji modelowych, rekomendowano uczestnikom spotkania taki sposób przygotowywania lekcji, w jaki została przygotowana lekcja przykładowa i jaki, moim zadaniem, uprawdopodobnia wysoką efektywność podejmowanych przez nauczyciela i uczniów działań edukacyjnych. Przygotowanie przeze mnie zajęć pokazowych obejmowało takie działania jak:*

- *Analiza wymagań podstawy programowej w zakresie kształtowanych aktualnie pojęć i umiejętności matematycznych.*
- *Sprawdzenie stopnia opanowania przez uczniów treści warunkujących przyswojenie nowego materiału.*
- *Zapoznanie się z podanymi w IPET informacjami o uczniach, o ich mocnych i słabych stronach (możliwości poznawcze, motywacja do nauki, styl uczenia się i przyswajania wiedzy, zainteresowania, przyjęte dostosowania wymagań edukacyjnych do możliwości psychofizycznych).*
- *Dobór pozamatematycznych treści do zainteresowań uczniów oraz do potrzeb nauczania realistycznego (informacje spoza matematyki powinny nieść wiedzę o realiach życia codziennego i pokazywać przydatność zdobywanych umiejętności).*
- *Przyjęcie planu realizacji celu dydaktycznego zgodnie z zasadami czynnościowego nauczania matematyki (od działań na konkretach, poprzez działania wyobrażone, do działań abstrakcyjnych na liczbach i symbolach).*
- *Dobór środków dydaktycznych (podręczniki, zeszyty ćwiczeń, karty pracy, ilustracje, wykresy, tabele, modele, filmy i gry dydaktyczne, symulacje komputerowe, ...)*
- *Indywidualizacja wymagań w zakresie rodzaju aktywności, liczby i poziomu trudności zadań oraz tempa pracy (zgodnie z informacjami o uczniach zawartymi w IPET).*
- *Przyjęcie sposobu oceny pracy uczniów (na lekcjach matematyki powinna panować przyjazna i bezpieczna atmosfera, oparta o wcześniejsze, jasne ustalenia. Np.: niema złych pytań dotyczących tematu lekcji czy zadania, uczymy się także na swoich i cudzych błędach, mistrzostwo wymaga ćwiczeń i powtórzeń).*

Uczniów z zaburzeniami ze spektrum autyzmu i sprzężeniami należy wdrażać stopniowo do

nowych aktywności na lekcjach. Nauka w szkole stanowi dla nich spory wysiłek z uwagi na dosłowny sposób myślenia, brak elastyczności i umiejętności radzenia sobie w trudnych sytuacjach, słabe zdolności organizacyjne oraz problemy z klasyfikowaniem informacji na mniej lub bardziej istotne. Uczniowie ci dobrze działają w znanych i względnie stałych schematach. Dlatego dobrze przygotowana lekcja nie powinna mieć więcej niż jeden nowy element aktywizujący uczniów. O pojawieniu się nowego elementu uczniowie powinni być poinformowani na początku lekcji. Przygotowane przeze mnie zajęcia modelowe zawierały sprawdzone w praktyce i dobrze znane uczniom działania aktywizujące”.

Wielu nauczycieli poproszonych o przygotowanie i przeprowadzenie lekcji modelowych w ramach działalności SCWEW, po zaprezentowaniu jednostki dydaktycznej, omawiało z obserwującymi swoje zajęcia. W Ośrodku omawianie obserwowanych zajęć nie jest niczym nadzwyczajnym, jest standardową procedurą. Od początku utworzenia Centrum Autyzmu wdrożono system obserwacji pracy, oceny pracy i oceny dorobku zawodowego nauczycieli. Takie dyrektorskie obserwacje zajęć, z omawianiem z pomocą arkusza obserwacji, każdy nauczyciel odbywa raz w roku. Nauczyciele odbywający staże zawodowe zapraszali kadrę kierowniczą dwa razy w roku szkolnym na lekcje i na rozmowę, w trakcie której swoje spostrzeżenia przedstawiał dyrektor, wicedyrektor lub kierownik grup opiekuńczo-wychowawczych, zależnie od przydziału posiadanego przez obserwowanego, ale również sam nauczyciel. Takie działania pozwoliły nam, czyli nauczycielom i zespołowi SCWEW Kraków, na wykorzystanie tego doświadczenia w pilotażu. Jako kadra Centrum Autyzmu mieliśmy ogromną satysfakcję, że z naszych działań korzystają również nauczyciele poproszeni w ramach SCWEW o przeprowadzanie konsultacji eksperckich.

Zajęcia modelowe specjalistyczne

Modelowe zajęcia specjalistyczne, które odbyły się w ramach pilotażu miały bardzo zróżnicowany charakter. Prowadzone były zajęcia indywidualne i grupowe. Jak zaznaczono wcześniej (por. s. 12), część z nich odbyła się na terenie Specjalnego Ośrodka Szkolno-Wychowawczego pn. „Centrum Autyzmu i Całościowych Zaburzeń Rozwojowych” w Krakowie, część na terenie przedszkola i szkół objętych wsparciem. Zajęcia modelowe dla nauczycieli przedszkola zostały opisane w osobnym podrozdziale, dlatego w tym skupimy się jedynie na tych, które dotyczyły szkół podstawowych oraz ponadpodstawowych biorących udział w pilotażu. Realizowane były one na etapach czwartym, piątym, szóstym i siódmym, które obejmowały okres od początku kwietnia 2022 r. do końca marca 2023 r.

Zajęcia modelowe specjalistyczne – indywidualne zajęcia z psychologiem

Na czwartym etapie trwania pilotażu, w czerwcu 2022 r., na terenie Technikum Elektrycznego nr 8 modelowe zajęcia indywidualne z psychologiem przeprowadziła specjalistka zewnętrzna. Podczas spotkania opracowano wraz z uczniem szkic kontraktu wspomagającego pracę nad systematycznością uczestniczenia w zajęciach oraz poruszono ważne kwestie dotyczące tego, co pomaga, a co jest trudnością w udziale w lekcji. Zajęcia obserwowały koordynator SCWEW z ramienia szkoły oraz pedagog szkolny.

W tym miejscu warto krótko opisać przebieg tychże zajęć modelowych. Prowadząca zajęcia po przedstawieniu się nakreśliła cele spotkania, jego formę oraz czas trwania, a także określone zostały zasady współpracy, co zapewniło uczniowi poczucie bezpieczeństwa. Po zaktywizowaniu ucznia wspólnie zidentyfikowano czynniki ułatwiające oraz utrudniające funkcjonowanie na terenie szkoły oraz określono jego potencjał, co pozwoliło mu uwierzyć w to, że może popracować nad swoją motywacją oraz wprowadzić zmiany. Głównym celem było wspólne opracowanie szkicu kontraktu wspomagającego pracę nad systematycznością, dzięki czemu nastolatek miał poczucie, że wychodzi z zajęć z narzędziem, dzięki któremu łatwiej będzie mu funkcjonować na terenie technikum.

Modelowe zajęcia indywidualne z psychologiem zorganizowane zostały w Technikum Elektrycznym nr 8 także na etapie szóstym, w listopadzie 2022 r., a obserwowane były przez koordynatora. Ekspertka zastosowała metody aktywizujące, a także wizualizację przekazywanego materiału. Podczas zajęć głównym tematem było rozpoznawanie emocji – własnych oraz

doświadczanych przez innych. Zwrócono także uwagę na określenie zasad panujących podczas lekcji, gdyż nauczyciele zgłaszali, że uczeń ma z tym problem. Wspólnie sporządzono „check listę” tego, co powinno się znaleźć na ławce, dzięki czemu młody człowiek nauczył się strategii, którą mógł wykorzystywać podczas roku szkolnego.

Zajęcia modelowe specjalistyczne – „ABC empatii”

Na piątym etapie pilotażu zapoczątkowany został cykl zajęć specjalistycznych zatytułowanych „ABC empatii”, oparty na poradniku dla nauczyciela, zawierającym cykl 12 warsztatów z edukacji włączającej¹⁸.

Podobnie, jak zostało to opisane w podrozdziale dotyczącym zajęć modelowych w przedszkolu, tak i tutaj zastosowano strukturę trzyetapową:

1. obserwacja grupy,
2. przeprowadzenie zajęć,
3. omówienie zajęć (konsultacja ekspercka).

We wrześniu 2022 r. zajęcia przeprowadzone zostały w diadzie w Szkole Podstawowej nr 58 i Szkole Podstawowej nr 104 przez specjalistkę zewnętrzną oraz eksperta z zespołu SCWEW Kraków. Głównym celem zajęć było rozwinięcie empatii przez uczniów wobec osób niesłyszących.

W Szkole Podstawowej nr 104 zajęcia modelowe zostały zorganizowane podczas zajęć świetlicowych, przez co nauczyciele pracujący na co dzień w szkole specjalnej z klasami czteroosobowymi także mieli wyzwanie, prowadząc warsztaty dla grupy kilka razy liczniejszej. Wcześniejsza obserwacja dzieci okazała się bardzo istotna, bo to właśnie dzięki niej łatwiej było zaplanować zajęcia biorąc pod uwagę ich celowość, aktywizację uczniów, zaniepokojenie tematem, poznanie dynamiki grupy, a także dostrzeżenie indywidualnych potrzeb oraz omówienie z nauczycielem świetlicowym tych, których nie da się dostrzec od razu. W Szkole Podstawowej nr 58 zajęcia modelowe zorganizowane zostały dla klasy drugiej. Po wcześniejszej obserwacji, zgodnie z opisanym wcześniej schematem, zapoznaniu się z dynamiką klasy, dzięki współpracy na linii SCWEW – wspierana szkoła, zajęcia zostały zorganizowane na sali gimnastycznej, co pozwoliło zaktywizować wszystkich uczniów. Obserwujące zajęcia nauczycielki stwierdziły,

¹⁸ Muzyka-Jacheć, K. (red.), Poradnik dla nauczyciela. Cykl 12 warsztatów z edukacji włączającej na podstawie książki "ABC empatii, bo wszyscy jesteśmy tacy sami", CFF Czepeczyński Family Foundation, Międzychód, 2021

że „Dzięki ABC empatii uczniowie dowiedzieli się o alternatywnej komunikacji. Mieli okazję zrozumieć, czym jest różnorodność. Każdy uczeń miał możliwość zadania pytania pedagogowi specjalnemu”.

Jak wspomniano wcześniej, jednym z głównych celów zajęć było rozwijanie empatii wobec osób niesłyszących. W kontekście edukacji włączającej pojawił się także drugi cel główny – integracja między wszystkimi uczniami. W związku z tym, że w obu szkołach byli uczniowie w spektrum autyzmu, zdecydowano się wykorzystać plany aktywności, jednakże użyto ich dla całych grup, bez stygmatyzacji kogokolwiek. Dzięki dobremu kontaktowi z dziećmi problemem nie było to jak zaktywizować uczniów, a to, jak to zrobić, by nikogo nie pominąć. Przez cały czas stosowano wzmacnienia pozytywne werbalne, co motywowało uczniów do dostosowywania się do zasad, ustalonych na początku zajęć.

Ze względów organizacyjnych zajęcia modelowe specjalistyczne „ABC empatii” na etapach szóstym i siódmym (odpowiednio: w listopadzie 2022 r. i w marcu 2023 r.) przeprowadzone zostały w Szkole Podstawowej nr 104 w klasach drugiej i trzeciej. W obu przypadkach zastosowano schemat: obserwacja klasy – przeprowadzenie zajęć – omówienie zajęć (konsultacja ekspercka). W zajęciach, które odbyły się na etapie szóstym, rozwijano w grupach empatię wobec osób niewidomych. Na siódmym etapie podsumowane zostało to, co się działo w ramach cyklu zajęć modelowych realizując z dziećmi temat „Świat osób z niepełnosprawnością”. Tak, jak poprzednio, oprócz rozwijania empatii, ważnym aspektem była integracja wszystkich uczniów w klasie oraz zaangażowanie każdego z nich, w czym pomogły metody aktywizujące. Bardzo pomocne okazało się zastosowanie planu aktywności, co pomogło nie tylko uczniom o specjalnych potrzebach edukacyjnych. Nie zapomniano także o wzmacnieniach pozytywnych w postaci pochwał, co motywowało uczniów do pracy. Prowadząca zajęcia modelowe była pod wrażeniem pomysłowości uczniów, jak jeszcze można byłoby ulepszyć świat, by był bardziej przyjazny dla osób z różnymi niepełnosprawnościami. Tu warto wspomnieć chociażby o pomysłach, by produkty na regałach w marketach były podpisane alfabetem Braille’a, by piłki wydawały dźwięk, co pomogłoby grać osobom z wadą wzroku. Duża część dzieci zwracała uwagę na to, że w budynkach użyteczności publicznej wciąż brakuje podjazdów.

Zajęcia modelowe (aktywizujące) – warsztat „zmysły i emocje”

Na etapie piątym, we wrześniu 2022 r., w Szkole Podstawowej nr 58 oraz w Szkole

Podstawowej 104 specjalistka zewnętrzna, pracująca na co dzień w SOSW pn. „Centrum Autyzmu i Całościowych Zaburzeń Rozwojowych” przeprowadziła zajęcia modelowe warsztatowe na temat zmysłów i emocji w klasach na etapie edukacji wczesnoszkolnej (odpowiednio: w SP58 w klasach drugiej i trzeciej, w SP104 w klasach pierwszej i trzeciej). Tu także zdecydowano się na strukturę trzyetapową, jako testowaną w ramach pilotażu:

1. obserwacja grupy,
2. przeprowadzenie zajęć,
3. omówienie zajęć (konsultacja ekspercka).

Aby uczniowie mogli być jeszcze bliżej siebie, zintegrować się, prowadząca zdecydowała się na strukturę w kręgu na dywanie. Każdy z uczestników miał okazję przedstawić się oraz podać swoje preferencje. Dzięki warsztatowej formie, dzieci miały możliwość doświadczania rzeczywistości za pomocą wyizolowanych kanałów zmysłowych. Słuchając się nawzajem mogli zobaczyć, że te same bodźce niektóre z nich odbierają jako przyjemne, a niektóre jako nieprzyjemne.

Obserwujące zajęcia nauczycielka edukacji wczesnoszkolnej oraz koordynator ze Szkoły Podstawowej nr 58 stwierdziły, że *„uczniowie byli zachwyceni zajęciami, mieli okazję w sposób aktywny doświadczyć swoich zmysłów”*. Inna nauczycielka doceniła, że *„zajęcia odbyły się w bardzo przyjemnej atmosferze, prowadząca była przygotowana, ciekawie prowadziła zajęcia”*. Podkreśliła także, że *„w klasie było wtedy 25 osób, a jest ona żywiołowa i aktywnie uczestnicząca w zajęciach”*.

Modelowe zajęcia rewalidacyjne

Jak wspomniano na początku tego podrozdziału, zajęcia modelowe były zorganizowane na terenie wspieranych szkół, ale także na terenie SOSW pn. „Centrum Autyzmu i Całościowych Zaburzeń Rozwojowych”. I to właśnie na terenie Ośrodka, na etapie szóstym, w listopadzie 2022 r., przeprowadzone zostały dwukrotnie zajęcia z nauczycielkami prowadzącymi zajęcia rewalidacyjne. Wśród osób obserwujących obecne były koordynatorki ze wspieranych szkół (Szkoły Podstawowej nr 58, XXXI Liceum Ogólnokształcącego oraz Technikum Elektrycznego nr 8 oraz psycholog szkolna z Technikum Elektrycznego nr 8). Omówienie zajęć będące konsultacją ekspercką odbyło się w formie online w godzinach popołudniowych.

Podczas zajęć rewalidacyjnych w drugiej klasie szkoły branżowej, nauczycielki zaprezentowały jak pracować, a także jak rozmawiać o emocjach z uczniami w spektrum autyzmu. Wprowadzona została przejrzysta struktura zajęć, nauczycielki korzystały z form graficznych, przykładów z dnia codziennego. Pokazały, że ważne jest akceptowanie opinii uczniów nawet wtedy, gdy posiada się inne zdanie na dany temat. Po zaprezentowaniu filmu na temat emocji, nauczycielki nie oceniały uczniów, a porządkowały ich wypowiedzi, czasami ich naprowadzały, gdy zagadnienia wydawały się zbyt trudne.

Wśród zgłaszanych przez nauczycieli ze wspieranych szkół problemów były: jak budować samodzielność u osób w spektrum oraz jak przeprowadzać psychoedukację u osób z ASD. W związku z tym, nauczycielki w trakcie zajęć zaprezentowały jak wspierać uczniów Centrum Autyzmu w umiejętności nazywania emocji przeżywanych przez siebie, a także tych przedstawionych na zdjęciach, filmach i obrazkach. Zaprezentowane zostało, jak pomóc uczniom z ASD w zrozumieniu motywów innych osób, a także jak rozwijać umiejętności radzenia sobie w sytuacji problemowej.

Koordynatorki obserwujące zajęcia modelowe stwierdziły, między innymi, że to, co rzuciło się w oczy, to:

- bardzo dobra znajomość przez obie prowadzące mocnych i słabych stron, zainteresowań oraz potrzeb wychowanków,
- wnikliwa obserwacja zachowań chłopców i błyskawiczna analiza ich stanów emocjonalnych,
- natychmiastowa i adekwatna do potrzeb uczniów oraz sytuacji komunikacyjnej reakcja prowadzących zajęcia,
- bardzo dobra współpraca pomiędzy paniami, co przekładało się na efektywność zajęć,
- atmosfera sprzyjająca „otwieraniu się” chłopców, pomimo obecności gości z zewnątrz,
- trafność w zaplanowaniu zajęć,
- dostosowanie form i metod pracy do przyjętych celów.

Zajęcia modelowe specjalistyczne z wykorzystaniem technik myślenia wizualnego

Na siódmym etapie, w lutym 2023 r., w ramach modelowych zajęć specjalistycznych na terenie Szkoły Podstawowej nr 58 i Szkoły Podstawowej nr 104 w klasach siódmych i ósmych specjalistka zewnętrzna, będąca na co dzień nauczycielką w SOSW pn. „Centrum Autyzmu

i Całościowych Zaburzeń Rozwojowych”, przeprowadziła zajęcia modelowe specjalistyczne podczas których pokazała uczniom, jak mogą korzystać z technik myślenia wizualnego podczas uczenia się. Podczas zajęć w drugiej z wymienionych wcześniej podstawówek, oprócz nauczycieli i członków zespołu SCWEW Kraków, obecne były także osoby monitorujące realizację działań z Ośrodka Rozwoju Edukacji. W tym wypadku także zdecydowano się na strukturę trzyetapową, jako testowaną w ramach pilotażu:

1. obserwacja grupy,
2. przeprowadzenie zajęć,
3. omówienie zajęć (konsultacja ekspercka).

To, co jest warte podkreślenia, podczas zajęć modelowych wykorzystane zostały pomoce dydaktyczne z wypożyczalni SCWEW, m.in. graficzne karty pracy z biologii¹⁹, gramatyki²⁰, fizyki²¹ a także innych przedmiotów.

Prowadząca aktywizowała uczniów, zbierając od nich doświadczenia własne z zakresu sposobów uczenia się. Następnie przedstawiła myślenie wizualne jako sposób na efektywną naukę, kierowała rozmową z uczniami na temat symboli obrazkowych w codziennym życiu. Zadbała podczas ćwiczeń o integrację zespołów klasowych – łącząc ich w pary, które następnie wymieniały się z innymi parami, przez co wszyscy byli zaangażowani. Każdy z uczniów miał możliwość wypowiedzenia się.

W kontekście edukacji włączającej cenna była uwaga nauczycielki ze Szkoły Podstawowej nr 58, która zwróciła uwagę na to, że sala nie była do końca przystosowana do aktywnych zajęć *„ze względu na budowę ławek. Niestety to w dużym stopniu wpłynęło na ich odbiór przez uczniów, którzy cały czas zgłaszali, że im niewygodnie”*. Na to prowadząca nie miała wpływu, natomiast to, o czym warto wspomnieć, cytując ponownie tę nauczycielkę: *„po rozmowie z nauczycielami wiem, że część dzieci stosuje poznane techniki robiąc notatki na lekcjach”*.

Podsumowanie zajęć modelowych specjalistycznych

Schemat zaproponowany przez Specjalistyczne Centrum Wspierające Edukację Włączającą w Krakowie, by przed poprowadzeniem modelowych zajęć specjalistycznych odbyła się

¹⁹ Żertka A., Biologia. Graficzne karty pracy dla klasy 7, WiR, Kraków, 2021

²⁰ Oszczyk S., Gramatyka jak malowana. Graficzne karty pracy dla klas 4-8, WiR, Kraków, 2019

²¹ Szymańczuk E., Fizyka. Graficzne karty pracy 7 i 8. Zestaw 1, WiR, Kraków, 2022

obserwacja grupy, a po zajęciach odbyło się omówienie (w formie konsultacji eksperckiej) spotkał się z pozytywnym odbiorem zarówno wśród prowadzących, jak i nauczycieli ze szkół objętych wsparciem. Niejednokrotnie przed obserwacją nauczyciele prosili ekspertów, by zwrócili uwagę na konkretnego ucznia, gdyż mają poczucie, że może on także mieć specjalne potrzeby edukacyjne.

Jak się okazuje, nie tylko dzieci w spektrum autyzmu lubią wiedzieć, co ich czeka. Dzięki temu, że specjalista obserwował klasę, uczniowie mogli być poinformowani kiedy i jakie zajęcia będą mieć z osobą znajdującą się w ich sali i obserwującą ich. Z kolei konsultacje po zajęciach były przestrzenią do wymiany doświadczeń między specjalistami, a nauczycielami obserwującymi zajęcia modelowe.

Rozdział III. Podsumowanie

Poprowadzenie zajęć i lekcji modelowych przez nauczycieli i specjalistów pracujących na co dzień z uczniami ze zróżnicowanymi potrzebami okazało się zadaniem trudnym, lecz, na gruncie pilotażowego Specjalistycznego Centrum w Krakowie, możliwym do wykonania.

Jednym z warunków adekwatnego odpowiadania na potrzeby nauczycieli przedszkola i szkół ogólnodostępnych w tym zakresie jest posiadanie odpowiednich zasobów kadrowych. Modelowe lekcje przedmiotowe są w stanie przeprowadzić wyłącznie nauczyciele przedmiotów, z kwalifikacjami odpowiednimi do prowadzenia lekcji. Nauczyciel oligofrenopedagog, który ma doświadczenie w pracy z uczniami z niepełnosprawnością intelektualną w stopniu umiarkowanym bądź znacznym, nie posiada wystarczających kwalifikacji i doświadczenia, aby wspierać nauczycieli szkół ogólnodostępnych i realizować lekcje modelowe, ale także konsultować dostosowania programów, form i metod pracy, dostosowania egzaminów ósmoklasisty i maturalnych. W tych obszarach warto podjąć współpracę z nauczycielami szkół z oddziałami integracyjnymi, gdyż właśnie tam realizowane są od wielu lat praktyki inkluzyjne, a kadra posiada bogatą wiedzę i doświadczenie, jak pracować w klasach zróżnicowanych.

Nauczyciele i specjaliści prowadzący lekcje i zajęcia modelowe na terenie przedszkola i szkół wspieranych przez SCWEW zwracali uwagę na jedną z podstawowych trudności, jaką jest niska znajomość uczniów i dzieci – uczestników działania. Obserwacja prowadzona przed zajęciami oraz rozmowa z wychowawcą zapewnia pewien komfort prowadzącemu. Poznaje on dynamikę grupy i rozkład ról, oswaja uczniów ze swoją osobą, wyłapuje ewidentne trudności w ich funkcjonowaniu. Tym niemniej, krótka chwila osvajania z nową osobą może nie wystarczyć uczniom, którzy do prawidłowego funkcjonowania i poczucia dobrostanu potrzebują stałości miejsca, osób i sposobu prowadzenia lekcji, czyli np. części uczniów w spektrum autyzmu. Biorąc pod uwagę obustronny stres spowodowany brakiem znajomości, nauczycielka języka polskiego prowadząca lekcje modelowe w szkole podstawowej i liceum radzi, aby planując lekcje wybierać tematy łatwiejsze, które są bliższe uczniowi i wymagają od niego mniejszej wiedzy, a także mieć zdrowy dystans do własnych oczekiwań i wykazać zrozumienie dla emocji uczniów związanych z nową sytuacją i nową osobą.

Kolejna grupa trudności przy prowadzeniu zajęć i lekcji modelowych to trudności organizacyjne. Bez względu na miejsce prowadzenia lekcji lub zajęć, trzeba założyć, że każda szkoła

i przedszkole pracuje w podobnym zakresie czasowym – w godz. 8-16. W związku z tym pojawiły się trudności czasowe z organizacją zajęć - nauczyciele realizujący działania pracują w tym samym czasie, co nauczyciele będący odbiorcami – obserwatorami. Sposobem na rozwiązanie tego problemu może być oddelegowywanie nauczycieli do przeprowadzenia lub obserwacji zajęć w lokalizacji innej niż miejsce pracy. Kolejną trudnością organizacyjną przy prowadzeniu zajęć i lekcji okazał się brak odpowiedniego sprzętu i pomocy, które prowadzący musiał zabierać ze sobą. Nie zawsze problem ten dotyczył specjalistycznego sprzętu lub pomocy – wszak ten mógł zostać zakupiony i wypożyczony przez Specjalistyczne Centrum. Mowa tu o podstawowych narzędziach, takich jak np. flipchart, papier.

Analizując frekwencję nauczycieli obserwujących zajęcia i lekcje można odnieść wrażenie, że taka forma doskonalenia zawodowego nie jest popularna w środowisku, co adekwatnie koresponduje z wynikami przytaczanych wcześniej badań Michalik, dotyczących lekcji otwartych (por. s. 9). W 15 zajęciach i lekcjach modelowych prowadzonych na terenie Centrum Autyzmu uczestniczyły głównie koordynatorki: koordynatorka przedszkola – w 1 lekcji w szkole i 4 zajęciach w przedszkolu, koordynatorka technikum – w 5 lekcjach i 1 zajęciach rewalidacyjnych, koordynatorka liceum – w 2 lekcjach i 1 zajęciach rewalidacyjnych, koordynatorka jednej ze szkół podstawowych – w 1 lekcji i w 1 zajęciach rewalidacyjnych. Oprócz koordynatorek w 2 lekcjach uczestniczyła pedagog szkolna technikum, a w zajęciach rewalidacyjnych – psycholog technikum i nauczycielka szkoły podstawowej. 2 lekcje modelowe nie były obserwowane przez nauczycieli i specjalistów z żadnej szkoły.

Zajęcia i lekcje prowadzone na terenie przedszkola i szkół objętych wsparciem SCWEW, mimo ogromnego wysiłku osób prowadzących, także nie cieszyły się dużym powodzeniem. Na terenie przedszkola przeprowadzone zostały 4 godziny zajęć obserwowanych wyłącznie przez koordynatorkę. Z 10 prowadzonych przez psychologa i pedagoga zajęć uwrażliwiających dzieci na potrzeby osób z niepełnosprawnościami w szkołach podstawowych skorzystały 2 koordynatorki i 5 nauczycieli, przy czym na każdym zajęciu obecny był wyłącznie nauczyciel, który planowo miał prowadzić lekcje lub zajęcia w danej klasie. Z modelowych lekcji języka polskiego na terenie liceum skorzystała koordynatorka oraz 2 nauczycielki, a na terenie szkoły podstawowej – nauczycielka języka polskiego i pedagog szkolna. Na zajęciach specjalistycznych z psychologiem w technikum obecna była dwukrotnie koordynatorka i 1 raz – pedagog szkolna. Największym powodzeniem cieszyły się zajęcia specjalistyczne grupowe z zakresu wdrażania technik myślenia wizualnego.

łącznie przeprowadzono 4 godziny tego typu zajęć w 2 szkołach podstawowych i, oprócz 1 koordynatorki, obserwowało je aż 12 nauczycieli.

Brak motywacji nauczycieli do uczestniczenia w takiej formie wsparcia może wynikać z różnych przyczyn, które nie zostały poddane diagnozie i ocenie podczas pilotażu. W tym miejscu zaznaczyć należy, że małe zainteresowanie nauczycieli zajęciami i lekcjami modelowymi wpływało demotywująco na prowadzących, którzy do kolejnych działań przystępowali z mniejszą ochotą i zaangażowaniem, a czasem odmawiali ich realizacji.

Tym niemniej, kierując się przytaczanymi wcześniej wypowiedziami osób, które wzięły udział w zajęciach i lekcjach, można wysunąć wniosek, że korzyści z ich obserwacji są wymierne. Obok zapoznania się z nowymi metodami, technikami, pomocami dydaktycznymi i sposobem realizacji dostosowań, nauczyciele otrzymali dużą dawkę skłaniających do refleksji doświadczeń, co w konsekwencji może wpłynąć na jakość ich pracy i przełożyć się na lepsze funkcjonowanie uczniów ze zróżnicowanymi potrzebami w szkołach i przedszkolu.

Bibliografia

- Bańka Z., Kuźma M., Integracja dzieci niepełnosprawnych w szkole masowej. [w:] Problemy edukacji i rewalidacji dzieci niepełnosprawnych, red. Pilecki, J., Winzer, M.A., Kraków: Wydawnictwo Naukowe Wyższej Szkoły Pedagogicznej, 1996, s. 42-50
- Baracz A., Istota i miejsce doskonalenia nauczycieli w polskim systemie prawnym – formy doskonalenia zawodowego nauczycieli. Z doświadczeń Powiatowego Centrum Doskonalenia Zawodowego Nauczycieli w Puławach. [w:] Kultura – Przemiany – Edukacja, t. X (2022), Uniwersytet Rzeszowski, 2022
- Gogolin O., Szymik E., Współpraca rodziców z nauczycielami edukacji wczesnoszkolnej w świetle badań sondażowych, [w:] Studia i prace pedagogiczne 2016(3). Rozprawy i materiały (Pedagogika), Wyższa Szkoła Ekonomii i Innowacji w Lublinie, 2016, s. 87-105,
- Michalik I., Postrzeżenie istoty dzielenia się wiedzą wśród nauczycieli XXI wieku, [w:] Zeszyty Naukowe Wyższej Szkoły Humanitas Zarządzanie 2019; 20 (1), s. 213-227
- Muzyka-Jacheć, K. (red.), Poradnik dla nauczyciela. Cykl 12 warsztatów z edukacji włączającej na podstawie książki "ABC empatii, bo wszyscy jesteśmy tacy sami", CFF Czepczyński Family Foundation, Międzychód, 2021
- Oszczyk S., Gramatyka jak malowana. Graficzne karty pracy dla klas 4-8, WiR, Kraków, 2019
- Szymańczuk E., Fizyka. Graficzne karty pracy 7 i 8. Zestaw 1, WiR, Kraków, 2022
- Żertka A., Biologia. Graficzne karty pracy dla klasy 7, WiR, Kraków, 2021

Netografia

- Ośrodek Rozwoju Edukacji, 2021, [Model funkcjonowania Specjalistycznych Centrów Wspierających Edukację Włączającą \(SCWEW\)](#) [online, dostęp 1.04.2021 r.]
- Ośrodek Rozwoju Edukacji, (2021), [Etapy działań utworzenia i funkcjonowania SCWEW w projekcie pilotażowym w okresie 24 m-cy](#) [online, dostęp 31.03.2021 r.], s. 14
- Rozporządzenie Ministra Edukacji i Nauki z dnia 6 września 2022 r. w sprawie uzyskiwania stopni awansu zawodowego przez nauczycieli (Dz.U. z 2022 r. poz.1914), [dostęp online: <https://isap.sejm.gov.pl/isap.nsf/download.xsp/WDU20220001914/O/D20221914.pdf>]
- Rozporządzenie Ministra Edukacji Narodowej z dnia 26 lipca 2018 r. w sprawie uzyskiwania stopni awansu zawodowego przez nauczycieli (tekst jednolity w Dz. U. z 2020 r., poz. 2200) – akt prawny uznany za uchylony, [dostęp online: <https://isap.sejm.gov.pl/isap.nsf/download.xsp/WDU20180001574/O/D20181574.pdf>]
- Rozporządzenie Ministra Edukacji Narodowej z dnia 28 maja 2019 r. w sprawie placówek doskonalenia nauczycieli (Dz. U. z 2019 r. poz. 1045, ze zmianami), [dostęp online: <https://isap.sejm.gov.pl/isap.nsf/download.xsp/WDU20190001045/O/D20191045.pdf>]
- Rozporządzenie Ministra Edukacji i Nauki z dnia 25 sierpnia 2022 r. w sprawie oceny pracy nauczycieli (Dz. U. z 2022 r., poz. 1822), [dostęp online: <https://isap.sejm.gov.pl/isap.nsf/download.xsp/WDU20220001822/O/D20221822.pdf>]



SPECJALISTYCZNE CENTRUM
WSPIERAJĄCE EDUKACJĘ WŁĄCZAJĄCĄ
KRAKÓW

31-455 Kraków, ul. Spadochroniarzy 1

scwewkrakow.pl

