

Włączanie uczniów w spektrum autyzmu w opiniach nauczycieli przedszkoli i edukacji wczesnoszkolnej

Anna Rybka, Anita Duplaga

Akademia Ignatianum w Krakowie

2023

Inkluzja w edukacji. Różne płaszczyzny rozumienia – różne konsekwencje

- Rozumienie szerokie (*jako zmiana, która umożliwia przyjęcie i wspieranie różnorodności wśród wszystkich uczniów*) i wąskie (*podejście do dzieci z SPE w ramach edukacji ogólnej*), za: Ainscow, 2005, też: Chrzanowska, 2016,
 - Inkluzja jest filozofią nauczania, w której uczniowie ze specjalnymi potrzebami edukacyjnymi (SEN) są aktywnie zaangażowani w pracę wspólnie ze swoimi typowo rozwijającymi się rówieśnikami (Voltz i in., 2001).
 - Edukacja włączająca na wszystkich poziomach edukacyjnych jest sposobem zapobiegania dyskryminacji w kształceniu osób z niepełnosprawnością (Konwencja o prawach osób niepełnosprawnych, ONZ, 2006).
 - *Przygotowanie szkolnictwa powszechnego (głównego nurtu – mainstream) na przyjęcie dzieci/uczniów z niepełnosprawnością* (Jachimczak, 2018, s. 35),
- *Ciągły proces zwiększania obecności, uczestnictwa i osiągnięć wszystkich dzieci i młodych ludzi* (Ainscow, 2005).

Rola przekonań i postaw pedagogów we wdrażaniu inkluzji

- Kluczowa rola nauczycieli we wdrażaniu edukacji włączającej,
 - Postawy nauczycieli wpływają na ich gotowość do dostosowania się i wytrwałość w pracy z trudnymi uczniami oraz na ich przekonania dotyczące zdolności uczniów do nauki (Stauble, 2009).
 - Pozytywne nastawienie pedagogów jest związane z udanym włączeniem uczniów ze SPE do głównego nurtu edukacji (Roberts i in., 2008).

Zależności pomiędzy postawami wobec inkluzji a typem niepełnosprawności

- Postawy bardziej pozytywne wobec włączania uczniów z zaburzeniami fizycznymi lub lekkimi trudnościami w uczeniu się niż tych z zaburzeniami emocjonalnymi, niepełnosprawnością intelektualną lub problemami w zachowaniu (Cumming, 2011; De Boer i in., 2011; Rae i in., 2010),
- Pedagodzy specjaliści wyrażają większą akceptację dla edukacji włączającej, gdy miała ona dotyczyć dzieci z niepełnosprawnością intelektualną, sensoryczną (dysfunkcją wzroku lub słuchu) albo zaburzeniami językowymi (Lai Mui Lee i in., 2015),
- Nauczyciele obawiają się, że z powodu trudności behawioralnych i emocjonalnych większość dzieci z ASD będzie radzić sobie w nauce gorzej niż rówieśnicy (Ashburner, Ziviani, Rodger, 2010).

Potrzeby ucznia w spektrum autyzmu w kontekście edukacyjnym

- Wzrost częstości diagnozowania ASD – 1 – 2% populacji (np.: Narzisi i in, 2020; Saito i in, 2019),
- Częste współwystępowanie problemów medycznych i innych diagnoz psychiatrycznych, w tym nadpobudliwości, zaburzeń uwagi (np.: Rybakowski i in, 2014),
- Uczniowie z ASD osiągają słabe wyniki w nauce w stosunku do swoich możliwości poznawczych (Ashburner i in., 2010),
- Uczniowie z ASD są częściej wykluczani ze szkoły niż większość innych grup uczniów (Department for Education & Skills, 2006; National Autistic Society, 2003).

Uwarunkowania przekonań nauczycieli wobec możliwości nauczania uczniów z ASD w kontekście ogólnodostępnym

- Nauczanie uczniów z ASD wiąże się z większymi wyzwaniami w zakresie nauczania dla nauczycieli, co może obniżać ich poczucie własnej skuteczności w pracy z tymi uczniami (np.: Anglim i in., 2018; Rodden i in., 2018),
 - Dwie trzecie nauczycieli wyraziło brak pewności siebie i obawę przed nauczaniem ucznia z ASD (Anglim i in., 2018).
- Nauczyciele uważają nauczanie uczniów z ASD za szczególnie trudne (Simpson i in., 2003).
- Zgłaszają, że doświadczają napięcia emocjonalnego wobec trudności w rozumieniu społecznym i emocjonalnym tych uczniów (Emam & Farrell, 2009),
- Deficyty w odpowiedniej wiedzy, aby wdrożyć praktykę w zarządzaniu klasą opartą na dowodach naukowych, skoncentrowaną na uczniu (Freeman i in., 2014).
- Nauczyciele głównego nurtu często zgłaszają brak specjalistycznego szkolenia w zakresie ASD jako przyczynę swoich obaw przed włączeniem tych uczniów (Busby i in., 2012).

Przebieg badań własnych

- Badania były prowadzone stacjonarnie, na terenie losowo wybranych przedszkoli i szkół podstawowych z terenu dużego miasta,
- Grupa badana:
 - 54 osoby (rozdano 75 arkuszy)
 - Nauczycielki wychowania przedszkolnego (n=23) i edukacji wczesnoszkolnej (n=31) ze szkół i przedszkoli z miasta wojewódzkiego,
 - W wieku od 25 do 60 lat, przy czym osoby najmłodsze (25-35 lat) stanowiły 27,7 badanej grupy a najstarsze (56 lat i więcej) 22%,
 - 55% - nauczyciele dyplomowani, 25% - nauczyciele kontraktowi, 14% - nauczyciele mianowani, 6% - nauczyciele stażyści
 - Najwięcej, bo 46% nauczycielek pracowało w zawodzie ponad 20 lat, najmniej 3,7% mniej niż rok.

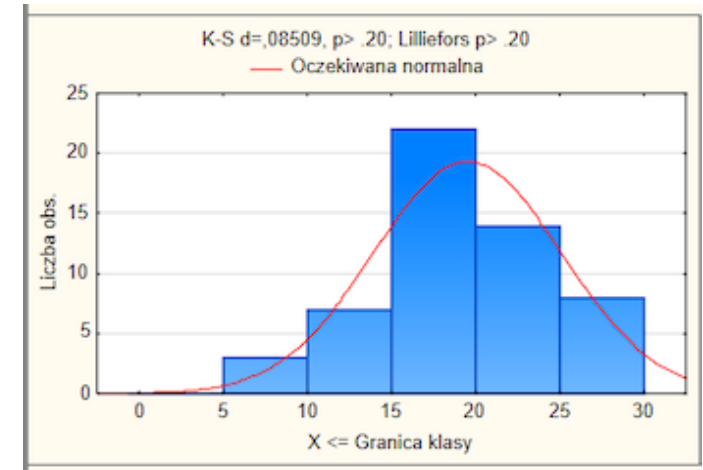
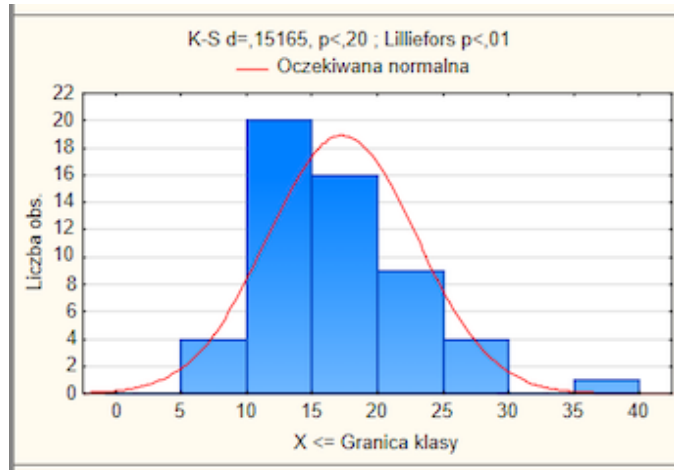
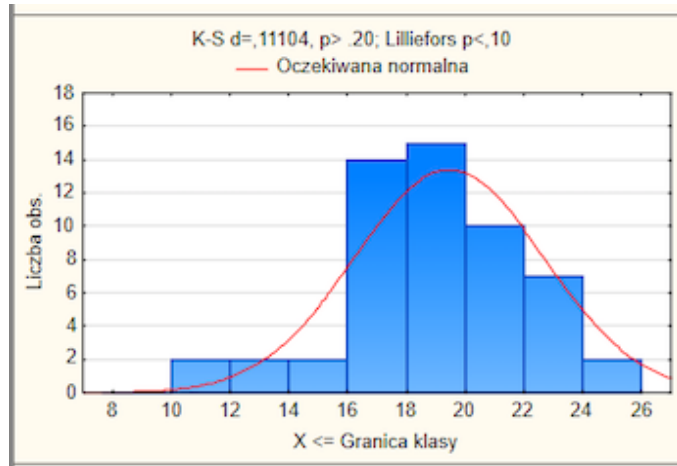
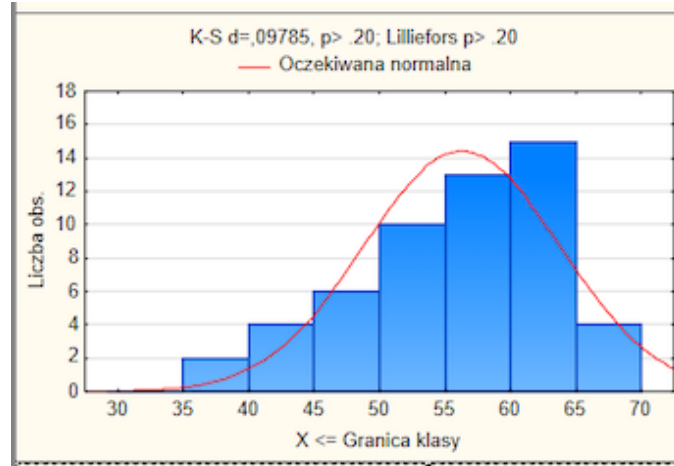
Przebieg badań

- Zastosowane narzędzia:
 - Kwestionariusz wiedzy i opinii o autyzmie. Wersja dla profesjonalistów (*Autism Spectrum Knowledge Scale - Professional Version*) Harris i in, 2020, w tłum. Rybki i Duplagi,
 - Wielowymiarowa Skala Postaw wobec Edukacji Włączającej (*Multidimensional Attitudes toward Inclusive Education Scale, MATIES*), Mahat, 2008, w adaptacji Mudło-Głagolskiej, 202,
 - Ankieta demograficzna,
 - Zestaw pytań otwartych dotyczących definiowania edukacji włączającej i opinii nauczycieli.

Wiedza o autyzmie i postawy wobec edukacji włączającej

	N	M	SD	Min	Max	Ske	K
Wiedza o autyzmie	54	15,9	4,63	0	23	-1,5	3,58
Etiologia i rozpowszechnienie	54	3,6	1,33	0	6	-0,75	0,52
Objawy i zachowanie	54	5,4	1,61	0	7	-1,74	3,24
Diagnoza i ocena	54	2,8	1,5	0	6	0,12	-0,65
Terapia	54	1,3	0,93	0	3	0,23	-0,74
Prognozy	54	2,7	1,13	0	5	-0,15	0,07
MATIES	54	56,2	7,47	36	69	-0,65	-0,02
M_poznawczy	54	19,4	3,21	11	26	-0,37	0,47
M_afektywny	54	17,3	5,69	6	36	0,77	1,09
M_behawioralny	54	19,5	5,57	6	30	-0,37	-0,06

Postawy wobec edukacji włączającej



Wiedza o autyzmie badanych nauczycieli

- Ogółem nauczycielki udzieliły 51,49% poprawnych odpowiedzi, a w szczególności:
 - 51,85% poprawnych na pytania o „etiologię i występowanie”,
 - 76,98% poprawnych w podskali „objawy i zachowania”,
 - 40% poprawnych w kategorii „diagnoza”,
 - 27,04% poprawnych odpowiedzi na pytania o metody terapii oparte na dowodach,
 - 55% poprawnych w podskali „prognozy”
- Odpowiedzi na poszczególne pytania kwestionariusza:
 - *Osoby z zaburzeniem spektrum autyzmu mają deficyty w komunikacji i w interakcjach społecznych (93% poprawnych),*
 - *Spektrum autyzmu może być zdiagnozowane za pomocą neuroobrazowania (7,41% poprawnych),*
 - *Rodzeństwo dzieci z zaburzeniem spektrum autyzmu jest w grupie ryzyka rozwoju tego zaburzenia (24%)*

Jak nauczyciele rozumieją edukację włączającą?

- *To danie szansy dzieciom z niepełnosprawnością na edukację w szkołach ogólnodostępnych i brak wykluczenia edukacyjnego,*
- *Możliwością edukacji w szkole ogólnodostępnej dla dzieci z niepełnosprawnościami i zagrożonych wykluczeniem społecznym,*
- *Równym traktowaniem, podejściem edukacyjno-wychowawczym do dziecka, bez względu na zdolności czy niepełnosprawność, tak, aby każde dziecko miało takie same szanse edukacyjne,*
- *Podejście, które daje wszystkim dzieciom i uczniom takie same możliwości rozwoju, umożliwia korzystanie z takiej samej edukacji, w szkole ogólnodostępnej,*
- *Podejście zapewniające dzieciom równe warunki do rozwoju uwzględniając ich własne możliwości,*

Jak nauczyciele rozumieją edukację włączającą?

- *Włączaniem dzieci o specjalnych potrzebach edukacyjnych (z orzeczeniami) do normalnej grupy dzieci,*
- *To takie działania, podejście w procesie kształcenia, które daje dzieciom, wszystkim, zwłaszcza tym z jakąś niepełnosprawnością, osiągnięcie pełni rozwoju na miarę ich możliwości oraz pełne włączenie w życie społeczne,*
- *Wrzuceniem wszystkich dzieci do jednego worka nie patrząc na ich potrzeby i umiejętności,*
- *Włączanie dzieci siłą (ze specjalnymi potrzebami) do klas, które są nieprzystosowane do tego,*
- *Możliwość rozwoju dla wszystkich uczniów niezależnie od ich barier lub różnego rodzaju problemów.*

Jak nauczyciele rozumieją edukację włączającą? Podsumowanie

- Dominuje rozumienie wąskie:
 - Wspólne uczenie dzieci z SPE w szkołach „głównego nurtu”
 - Terminy takie jak: działania, szansa i dotyczą dzieci z trudnościami rozwojowymi,
- Pojawia się także rozumienie szerokie:
 - Wskazanie na różne grupy korzystające z edukacji,
 - Terminy takie jak: równe szanse, wykluczenie edukacyjne,

Opinie w wypowiedziach nauczycieli. Odpowiedź na pytanie o zasadność edukacji włączającej.

- *W zależności od przypadku danego dziecka, czyli czasem tak, czasem nie.*
- *W przypadku uczniów wysoko lub średnio funkcjonujących tak. W przypadku wielu trudności i braku postępów w szkole masowej – nie.*
- *Nie. Strata dla uczniów normatywnych, jeżeli uczeń sprawia ogromne problemy.*
- *Nie, ponieważ przymuszamy rodziców, nauczycieli oraz dzieci do zmian niekoniecznie dobrych dla uczniów.*
- *Nie. Szkoły, nauczyciele nie są przygotowani do wsparcia wszystkich dzieci. Dodatkowo klasy są za duże na tyle nowych trudności.*
- *Raczej tak.*
- *Uważam, że jest bardzo potrzebna, chociaż oczywiście nie w każdym przypadku dziecka z orzeczeniem. Wszędzie tam, gdzie jest możliwa powinna być prowadzona. Ważne jest włączenie w życie społeczne, życie klasy, ale jednocześnie zaspokojenie potrzeb indywidualnych uczniów z orzeczeniami.*

Opinie w wypowiedziach nauczycieli. Odpowiedź na pytanie o zasadność edukacji włączającej.

- *NIE. Bardzo trudno jest realizować proces kształcenia, gdy w jednej klasie są dzieci bardzo (ogromnie) zróżnicowane pod względem umiejętności intelektualnych. Dzieci ze specjalnymi potrzebami kształcenia wymagają ciągłej pomocy ze strony nauczyciela, tracą przez to dzieci w pełni sprawne, którym nauczyciel jednocześnie nie jest w stanie poświęcić dużo uwagi.*
- *Raczej nie o obecnej chwili. Brak środków, możliwości zapewnienia dzieciom odpowiednich zajęć terapeutycznych, np.: sali integracji sensorycznej, np.: odpowiedniej liczby godzin logopedy dla dzieci z afazją. Nie pomaga wszechobecny egocentryzm rodziców, dzieci z potrzebami i bez potrzeb specjalnych. A trzeba to porodzić!*
- *I tak i nie. Jest to wyzwanie dla nauczyciela, wymagające specyficznego, często specjalistycznego podejścia, o które trudno w klasach liczących 25 uczniów.*
- *Edukacja włączająca nie jest łatwa, ale w mojej ocenie jedyna właściwa. Każdy człowiek jest inny, każdy ma prawo pełnego uczestnictwa w życiu.*
- *Tak. Dzieci mogą funkcjonować w środowisku rówieśników pełnosprawnych. Dzięki temu obie strony uczą się szacunku i tolerancji dla siebie.*

Opinie w wypowiedziach nauczycieli.

Podsumowanie

- Trzy kategorie ocen: tak, nie, „to zależy”,
- Uzasadnienie ocen negatywnych dotyczy obszarów:
 - Charakterystyki ucznia (poziom funkcjonowania, typ trudności rozwojowych),
 - Zasoby: personalne, finansowe, organizacyjne (podobnie w badaniach Agyapong i in., 2010, Cassimos i in., 2015),
- Uzasadnienie ocen pozytywnych odnosi się do:
 - Prawa do równego traktowania,
 - Zaspakajania potrzeb.

Podsumowanie

- Mieszane wyniki dotyczące wpływu szkolenia na postawy i opinie o edukacji włączającej w innych badaniach (np.: brak związku Leonard i Smyth, 2020, związek pozytywny Cassimos i in., 2015),
- Postrzeganie dostępnych zasobów ma wpływ na postawy nauczycieli wobec edukacji włączającej (Avramidis & Norwich, 2002),
 - W tym potrzeby kadrowe były najczęściej wymieniane (Chiner & Cardona, 2013),